

DOSSIER DE PRESSE

Mercredi 16 octobre 2024 - A 15 H

Mairie OLORON SAINTE MARIE
Salle du Conseil Municipal



Sommaire

1. Enjeux et historique du projet	Page 3
2. Le programme	Page 4
3. L'association « Du Côté des Femmes »	Page 6
4. L'OFFICE64 à Oloron-Sainte-Marie	Page 7
5. Le partenariat entre la Ville et l'association	Page 7
6. Quelques repères	Page 8

Contact Presse :

Claire BRUNEAU BARITIU – Chargée de communication - c.bruneau@office64.fr – 05 40 07 71 56 – 06 65 95 09 17

Valérie ETCHEVERRY – Chef de projet Observatoire des Territoires et Communication - v.etcheverry@office64.fr- 05 32 28 10 70 - 07 62 95 61 53

1. Enjeux et historique du projet

Répondre aux besoins des publics spécifiques par la création de structure d'accueil et d'hébergement d'urgence sur le territoire

La commune d'Oloron-Sainte-Marie a considéré le besoin de disposer d'une structure d'hébergement dédiée aux Femmes en difficulté et plus spécifiquement victimes de violence en réponse à un besoin criant du territoire.

En effet, en 2020, période de crise sanitaire de surcroît, les violences faites aux femmes étaient en augmentation avec plus de 400 victimes prises en charge en Béarn, soit un bond de 26 % par rapport à l'année précédente.

Oloron-Sainte-Marie n'échappait pas à cette funeste règle.

Face à cette tendance, il est fait le constat d'un manque cruel de structure d'accueil pour ce public sur la commune, à l'exception d'un centre d'hébergement d'urgence réservé aux hommes de plus de 25 ans.

Aussi, la commune d'Oloron Sainte-Marie s'est-elle engagée auprès de l'association « Du côté des femmes » dans différentes actions avec l'appui de partenaires divers afin de venir en aide à ce public en grande fragilité :

- Instauration de permanences en 2020
- Puis instauration d'un lieu d'accueil de jour
- Création d'un groupe de parole
- Mise en place de permanences gratuites d'avocats
- Organisation de journées de sensibilisation ciblées

Lorsque l'immeuble rue Dalmais a été rendu vacant suite au déménagement de « Radio Oloron », la question de la réhabilitation de cette propriété communale s'est posée au regard de son état, et du futur usage qu'il en serait fait.

Dans la continuité des efforts engagés, la Commune d'Oloron-Sainte-Marie a donc délibéré en date du 20 décembre 2021, en faveur de la réalisation d'une structure d'hébergement dédiée aux femmes en difficulté et plus spécifiquement victimes de violences.

Elle s'est rapprochée de L'OFFICE64 afin de concrétiser ce projet de logement d'intérêt général qui permet de renforcer un maillage territorial pour venir en aide à un public en grande fragilité.

Les violences conjugales représentent un phénomène de société reconnu problème de santé publique et la lutte contre les violences faites aux femmes, un enjeu sociétal majeur dans lequel s'inscrit l'OFFICE64 via des partenariats avec des associations locales.

Sur ce projet, l'OFFICE64 s'appuie sur un partenariat avec l'association « Du Côté des femmes » qui dispose d'une d'intermédiation locative et qui aura a sa charge la gestion locative des logements et l'accompagnement spécifique de ses occupants.

Contact Presse :

Claire BRUNEAU BARITIU – Chargée de communication - c.bruneau@office64.fr – 05 40 07 71 56 – 06 65 95 09 17

Valérie ETCHEVERRY – Chef de projet Observatoire des Territoires et Communication - v.etcheverry@office64.fr- 05 32 28 10 70 - 07 62 95 61 53

2. Le programme

Le projet concerne la réhabilitation de l'immeuble en 4 logements 3 T1 bis d'environ 31-36m² et 1 T3 de 63 m². Il est dénommé « La Dauna ».

La parcelle bâtie AO161 de 300 m², située rue Dalmais a été cédée à l'OFFICE64 dans le cadre d'un bail à réhabilitation d'une durée de 55 ans avec une redevance unique de 17 500 € HT.

Le rez-de-chaussée accueillera les locaux de l'association (bureau, cuisine, salle de réunion, rangement intérieur et extérieur ; le niveau 1 hébergera 1 T3 et 2 T1, et les combles seront réaménagées en 1 T1. (cf plans ci-après)

Les locaux et 4 logements seront mis en location par l'OFFICE64 à l'association « Du Côté des femmes », au travers d'une convention de gestion déléguée.

Il s'agit d'une opération d'acquisition-amélioration réalisée en maîtrise d'ouvrage directe et en montage Foyer PLAI.

Le prix de revient TTC fiscal de l'opération est de 770 880 €.

Son financement s'opère par des subventions provenant de l'Etat, du Conseil Départemental des Pyrénées-Atlantiques et de la commune, à hauteur de 30 % du budget global. Il est complété par des prêts auprès de la Banque des Territoires.

Le montant de la redevance annuelle allouée à l'association pour sa première année de fonctionnement s'élève à 20 000 €.

Contact Presse :

Claire BRUNEAU BARITIU – Chargée de communication - c.bruneau@office64.fr – 05 40 07 71 56 – 06 65 95 09 17

Valérie ETCHEVERRY – Chef de projet Observatoire des Territoires et Communication - v.etcheverry@office64.fr- 05 32 28 10 70 - 07 62 95 61 53

Plans du projet LA DAUNA

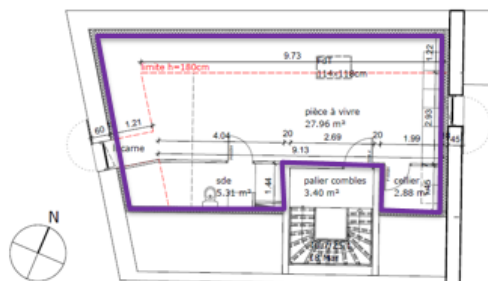


Plan Projet – RDC
Hall – 7,72 m²
Locaux ASSOCIATION – 60,37 m²
Jardin
Local extérieur 19,32 m²



Plan PROJET – R+1
1 T3 – 63,97m²

Plan PROJET – R+2
1 T1 – 31,00m²
1 T1 – 33,53m²



Plan PROJET – Combles
1 T1 – 36,15m²

Contact Presse :

Claire BRUNEAU BARITIU – Chargée de communication - c.bruneau@office64.fr – 05 40 07 71 56 – 06 65 95 09 17

Valérie ETCHEVERRY – Chef de projet Observatoire des Territoires et Communication - v.etcheverry@office64.fr- 05 32 28 10 70 - 07 62 95 61 53

3. L'association « Du Côté des Femmes »

L'association « Du Côté Des Femmes » est née en 1984 d'une action militante en faveur du droit des femmes.

Objectifs de l'association "Du Côté Des Femmes"

- mettre à la disposition de tout public en difficulté et plus particulièrement des femmes et de leurs enfants, tous les moyens permettant d'optimiser leur autonomie et leur promotion,
- agir comme une force de réflexion, d'interpellation et de proposition, à partir de la parole des femmes et de la réalité de leurs conditions de vie.

Afin de concourir à ces objectifs, l'association déploie des moyens d'action : un **établissement** avec un **Centre d'Hébergement et de Réinsertion Sociale**, lieu d'accueil, de rencontre et d'information ; Un **dispositif d'Hébergement d'urgence**,

- des **services spécialisés** avec un Lieu **d'Écoute, d'Accueil et d'Orientation** pour femmes victimes de violence ; Un **dispositif Référent violences Conjugales** ; Un **Lieu d'Accueil de Jour** à Pau et Oloron Sainte-Marie,
- des actions spécifiques à destination de femmes en difficulté, notamment celles confrontées à de la violence conjugale.

Ainsi, l'association :

- est habilitée à traiter les demandes de « mise en sécurité » avec éloignement géographique,
- assure le relais, pour le département 64, du « 3919 », numéro d'appel téléphonique national destiné aux victimes et témoins de violences conjugales,
- est reconnue par le Tribunal de Grande Instance de Pau (T.G.I.) « Personne morale qualifiée » dans le cadre de l'accompagnement des victimes pendant la durée de l'ordonnance de protection,
- mène des actions de formations et des actions de sensibilisation auprès des professionnels et des étudiants comme des interventions dans le cadre de la formation des étudiants en travail social (Institut de Travail Social Pierre Bourdieu).

Principes d'action : une prise en charge globale de la personne

L'association « Du Côté Des Femmes » a ainsi fortement développé et diversifié ses actions autour de :

- l'accueil / écoute et orientation,
- l'accompagnement lié à l'hébergement,
- les accompagnements spécifiques (administratif, juridique, santé, etc)
- la création du lien social à travers des projets collectifs : atelier socio-esthétique, méditation, self défense, parcelles solidaires (jardinage), groupe de parole pour femmes, ateliers enfants, formation « Premiers secours et prévention des risques domestiques »,

Une éthique : l'utilisateur au centre du dispositif

L'association travaille en partenariat et s'appuie sur une complémentarité, une mutualisation des moyens avec le réseau de lutte contre les violences faites aux femmes, et de nombreuses associations locales ou administrations impliquées dans la lutte contre l'exclusion.

Contact Presse :

Claire BRUNEAU BARITIU – Chargée de communication - c.bruneau@office64.fr – 05 40 07 71 56 – 06 65 95 09 17

Valérie ETCHEVERRY – Chef de projet Observatoire des Territoires et Communication - v.etcheverry@office64.fr- 05 32 28 10 70 - 07 62 95 61 53

4. L'OFFICE64 à Oloron-Sainte-Marie

Sur la ville d'Oloron-Sainte-Maire, l'OFFICE64 gère actuellement **311 logements répartis sur 13 résidences, soit près de 60% du parc social oloronais** (Données RPLS 2022 – URHLM).

Résidences Bitète, Carrobot, Despourins, La Gravette, Les Angles, Marcadet, Navarrot, Aycéguère, rue d'Aspe, Rue de la Poste, Sègues 1, Sègues 2, Saint Grat

Entretien de notre patrimoine programmé en 2024

- Interventions sur la thermique des bâtiments pour la résidence Les Angles
- Remplacement des chaudières sur la résidence Ayguebère



A propos de l'OFFICE64 de l'Habitat

Premier bailleur social du département des Pyrénées-Atlantiques, l'OFFICE64 compte, à ce jour, un patrimoine de près de 12 000 logements qui s'étend sur **160 communes**. L'OFFICE64 est un acteur **reconnu et incontournable** au service des collectivités et propose une offre diversifiée de logements en location et en accession sociale à la propriété, tant en milieu rural qu'urbain.

Avec l'implication des **230 collaborateurs** répartis sur tout le territoire entre son siège de Bayonne, ses trois agences et un pôle de proximité sur Orthez, l'OFFICE64 de l'Habitat a pour vocation d'aménager, construire et gérer durablement des programmes immobiliers, tout en assurant une gestion de proximité de qualité.

Plus d'informations sur notre site internet : www.office64.fr

5. Le partenariat entre la Ville et l'association

Des permanences en 2020

La période covid et ses confinements ont exacerbé les situations de huis-clos familial, en enfermant l'auteur et la victime sans échappatoire. Pour répondre à ce besoin accru, des permanences ont été installées en supermarché durant le confinement de 2020.

Un lieu d'accueil de jour

Depuis fin 2020, l'association « Du côté des femmes » tient à Oloron Sainte-Marie un lieu d'accueil de jour pour les femmes victimes de violences au sein du couple et leurs enfants. L'accueil de jour a pour objet de proposer un accueil inconditionnel aux femmes victimes de violences et à leurs enfants, de prévenir les situations d'urgence et de favoriser la sortie de la violence, par un soutien professionnel et matériel. Le projet a été mené en partenariat avec les services de l'Etat, le Centre Hospitalier et l'association « Du côté des femmes ».

Trois jours par semaine sans rdv : lundi de 13h à 17h, mercredi de 13h à 17h, vendredi de 9h à 13h

Un groupe de parole

Créé en décembre 2021, un groupe de parole réunit des femmes qui subissent ou ont subi des violences au sein du couple. Cela permet de travailler sur le traumatisme et peut aider à dépasser cette période compliquée qui laisse des stigmates ineffaçables.

Un vendredi par mois

Des permanences gratuites d'avocats

Contact Presse :

Claire BRUNEAU BARITIU – Chargée de communication - c.bruneau@office64.fr – 05 40 07 71 56 – 06 65 95 09 17

Valérie ETCHEVERRY – Chef de projet Observatoire des Territoires et Communication - v.etcheverry@office64.fr- 05 32 28 10 70 - 07 62 95 61 53

Courant 2022, le CCAS d'Oloron Sainte-Marie, l'association « Du côté des femmes », le barreau de Pau et le CDAD comme partenaire financeur, ont travaillé conjointement pour mettre en place ces permanences, à Oloron, afin d'accompagner les victimes de violences intrafamiliales dans leur parcours.

Sur rdv au 05 59 06 87 70

Des journées de sensibilisation

Le 25 novembre 2022 : professionnelles de la Petite Enfance (car les enfants sont les victimes collatérales des violences) de la CCHB, Centre Social, CDC Habitat (qui instruit des demandes de logement), sage-femme. Thématique : « comprendre pour mieux orienter ».

Le 1^{er} février 2023 : professionnelles des écoles, en partenariat avec l'APAVIM, le CIDFF, le Planning Familial, la Maison des Ados, le CMP, le CDAD...

6. Quelques repères

Une femme sur 10 a rencontré des violences conjugales, sexuelles ou sexistes dans sa vie.

Une femme meurt sous les coups de son compagnon tous les 3 jours en France.

25 novembre : journée pour l'élimination de la violence à l'égard des femmes.

Rappel : appel anonyme et gratuit au 3919.

Contact Presse :

Claire BRUNEAU BARITIU – Chargée de communication - c.bruneau@office64.fr – 05 40 07 71 56 – 06 65 95 09 17

Valérie ETCHEVERRY – Chef de projet Observatoire des Territoires et Communication - v.etcheverry@office64.fr- 05 32 28 10 70 - 07 62 95 61 53