

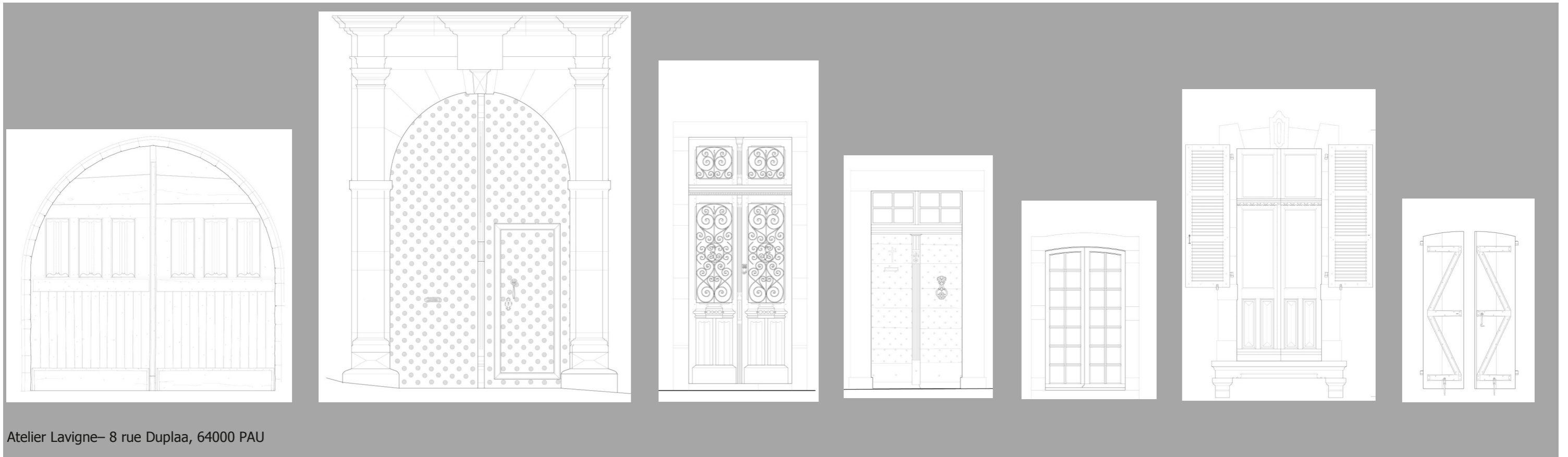
Ville d'Oloron Sainte-Marie

Aire de mise en Valeur de l'Architecture et du Patrimoine—AVAP

Annexe 2

Etude sur les menuiseries

Novembre 2016



- Objectifs de l'étude
- **Les portes cochères et portails**
 - Introduction
 - Le portail à panneaux avec pli de serviette
 - Le portail plein avec porte piétonne
 - Le portail à panneaux moulurés
- **Les portes**
 - Introduction
 - La porte pleine à deux vantaux
 - La porte pleine à deux vantaux avec imposte
 - La porte à panneaux à deux vantaux avec imposte
 - La porte à panneaux avec vitrages composés
- **Les menuiseries de fenêtres**
 - La fenêtre à croisée
 - La fenêtre à petits bois et petits carreaux
 - La fenêtre à petits bois à traverse XVIIIème
 - La fenêtre ou porte fenêtre à grands carreaux
- **Les contrevents**
 - Volets battants pleins
 - Volets battants à persiennes
 - Volets à persiennes repliables
- **Données thermiques et acoustiques**

Objectif de l'étude

La ville d'Oloron Sainte-Marie comporte des constructions datant du XVI^{ème} siècle jusqu'à nos jours. Ce cadre bâti remarquable subit progressivement des évolutions, au gré des usages, des impératifs (notamment thermiques), des tendances du moment.

La zone de Protection du Patrimoine Architectural, et sa transformation en Aire de Mise en Valeur de l'Architecture et du Patrimoine, contribuent à la préservation de ce patrimoine.

Les menuiseries participent, par leur matière, leur modénature, à la composition de la façade d'un immeuble. Ce sont des éléments de patrimoine. Les menuiseries, historiquement en bois, font l'objet de renouvellements plus rapide que l'ensemble du bâti dans lequel elles s'inscrivent: on retrouve en effet de nombreux bâtiments du XVIII^{ème} s. alors que les menuiseries pouvant être datées de cette période sont rares.

Aujourd'hui, l'enjeu consiste à préserver une cohérence des menuiseries par rapport à l'architecture dans laquelle elles s'inscrivent.

Le but de l'étude est d'analyser les différents modèles de menuiseries présents sur Oloron Sainte-Marie, et d'en comprendre les caractéristiques en les resituant, à la fois dans leur contexte historique et dans la logique architecturale de la façade.

Il s'agit de permettre aux pétitionnaires et à la collectivité de proposer des menuiseries en adéquation avec le style architectural de l'édifice, et dans le respect des typologies anciennes.

Cette étude repose sur une analyse des menuiseries par type et par époque.

Les types de menuiserie:

Les portes d'entrée

Les portes cochères et portails

Les menuiseries de fenêtres et les contrevents

Les époques:

XV^{ème} et XVI^{ème} siècle.

XVII^{ème} siècle.

XVIII^{ème} siècle.

XIX^{ème} siècle.

Les portes cochères sont nombreuses autour de l'espace public. Elles permettaient l'entrée dans les cours intérieures ou les pièces d'usage, pour les chevaux, charrettes, voitures, ... Elles desservent aujourd'hui encore soit les cours, soit les garages.

Les portes cochères et les portails assurent le lien entre l'extérieur et l'intérieur de la propriété privée, et participent fortement à la qualité de l'espace public. Leur présence et leur perception depuis la rue contribuent à l'ambiance d'une rue ou d'une place.

Les portes et portails, sont élaborés en cohérence avec l'architecture du bâtiment et les encadrements, et le soin du détail et la qualité des matériaux révèlent l'image du rang social du propriétaire original de l'édifice.

On trouve deux types de modes constructifs des portes cochères, qui se déclinent dans une grande variété de motifs:

- portails cloutés à planche—contre-planches: ils sont caractéristiques des menuiseries de style XVIIème et XVIIIème s. Il s'agit de portes pleines, présentant des planches horizontales coté extérieur, assemblées à l'aide de clous apparents, à des planches verticales coté intérieur. Les portails comportent parfois un passage piéton inclus dans l'un des ouvrants.
- Portails à panneaux: ces menuiseries sont repérées de l'époque médiévale jusqu'au XVIème s, puis au XIXème siècle. Elles se composent de montants servant d'ossature à des panneaux ouvragés. Le travail du bois permettait une richesse de l'ornementation.

Enjeu:

- **Privilégier la restauration au remplacement**
- **Dans le cas où le remplacement est nécessaire**, prévoir une porte cohérente avec les autres menuiseries (matière, dessin, composition), et avec la composition de la façade.
- **Privilégier le bois**, qui, par sa matière, permet une meilleure insertion urbaine, une variété de couleurs, et un dessin adapté à l'architecture de l'édifice.



Porte cochère du type XVIIème s.

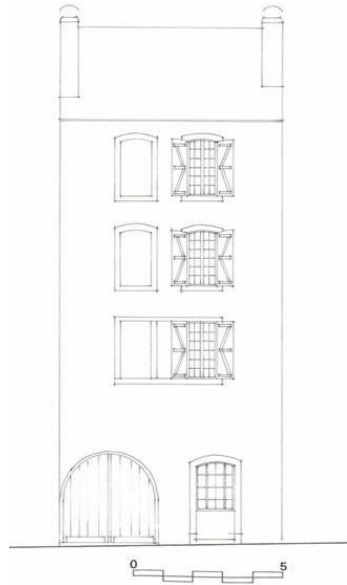


Porte cochère du type XVIIIème s.



Porte cochère du type XIXème s.

L'ELEMENT DANS SON ENSEMBLE



Extrait de la fiche ZPPAUP: 21, rue Centulle

Situation et sensibilité urbaine particulière :
Immeuble haut (R+3) caractéristique du haut du quartier Ste Croix ; forme un ensemble cohérent avec l'immeuble mitoyen. Perceptible dans son ensemble depuis la rue Centulle. Effet de frontalité.

Orientation : Sud-Ouest, ensoleillée.

Epoque (s) de production dominante et proposition de mise en valeur :

Tracé parcellaire ancien, construction incluant des parties d'édifices anciens et à l'arrière des parties de rempart.

Façade XVIII^o modifiée au XIX^o. Composition générale bien conservée à maintenir et homogénéiser.

Palette colorée classique XII^o XVIII^o à accorder avec les immeubles riverains. Façade arrière : Enduit de chaux et de sable de teinte naturelle ocre. Pas de badigeon ni de coloration. Laisser le rempart apparent.

DESCRIPTION DE L'ELEMENT

Ce portail est un élément unique à Oloron Sainte-Marie. Il présente tout d'abord un encadrement mouluré en arc brisé.

La menuiserie est une porte à panneaux, à deux battants, présentant trois strates horizontales:

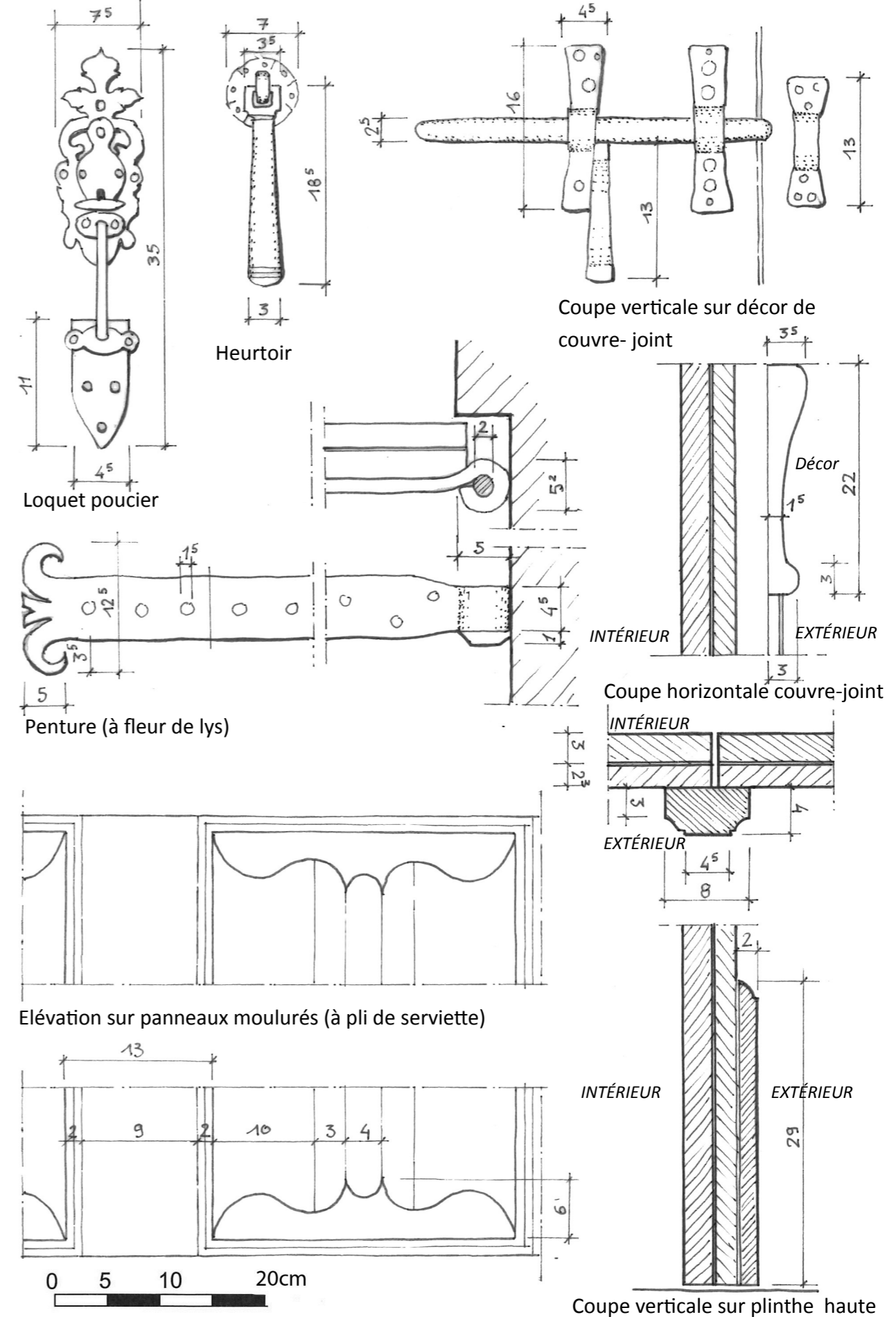
- une structure de planches verticales en partie basse
- Une partie centrale comportant trois panneaux moulurés en pli de serviette.
- Une partie haute composée de planches larges et inégales.

Le motif de pli de serviette se retrouve sur des portails plus récents (XIX^{ème} s.)

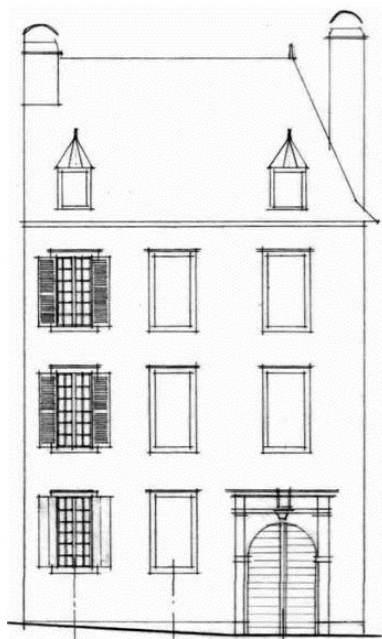
TYPE D'ELEMENT ET CONSTRUCTION



ELEMENTS DE DETAIL



L'ELEMENT DANS SON ENSEMBLE



Extrait de la fiche ZPPAUP: 16, place de la Résistance

Situation et sensibilité urbaine particulière :

Continuité des grands immeubles du bas de l'ancienne place Marcadet. Ces immeubles sont également parmi les plus anciens et les plus élaborés. Le portail et la composition induisent une forme de monumentalité. Façade principale parallèle à la place. Retournement de façade en mur pignon coté cour.

Orientation : Nord-Ouest, peu ensoleillée.

Epoque (s) de production dominante et proposition de mise en valeur :

XVIII^e et XIX^e s. Présence de nombreux éléments permettant de redonner une cohérence dans le caractère du XVIII^e

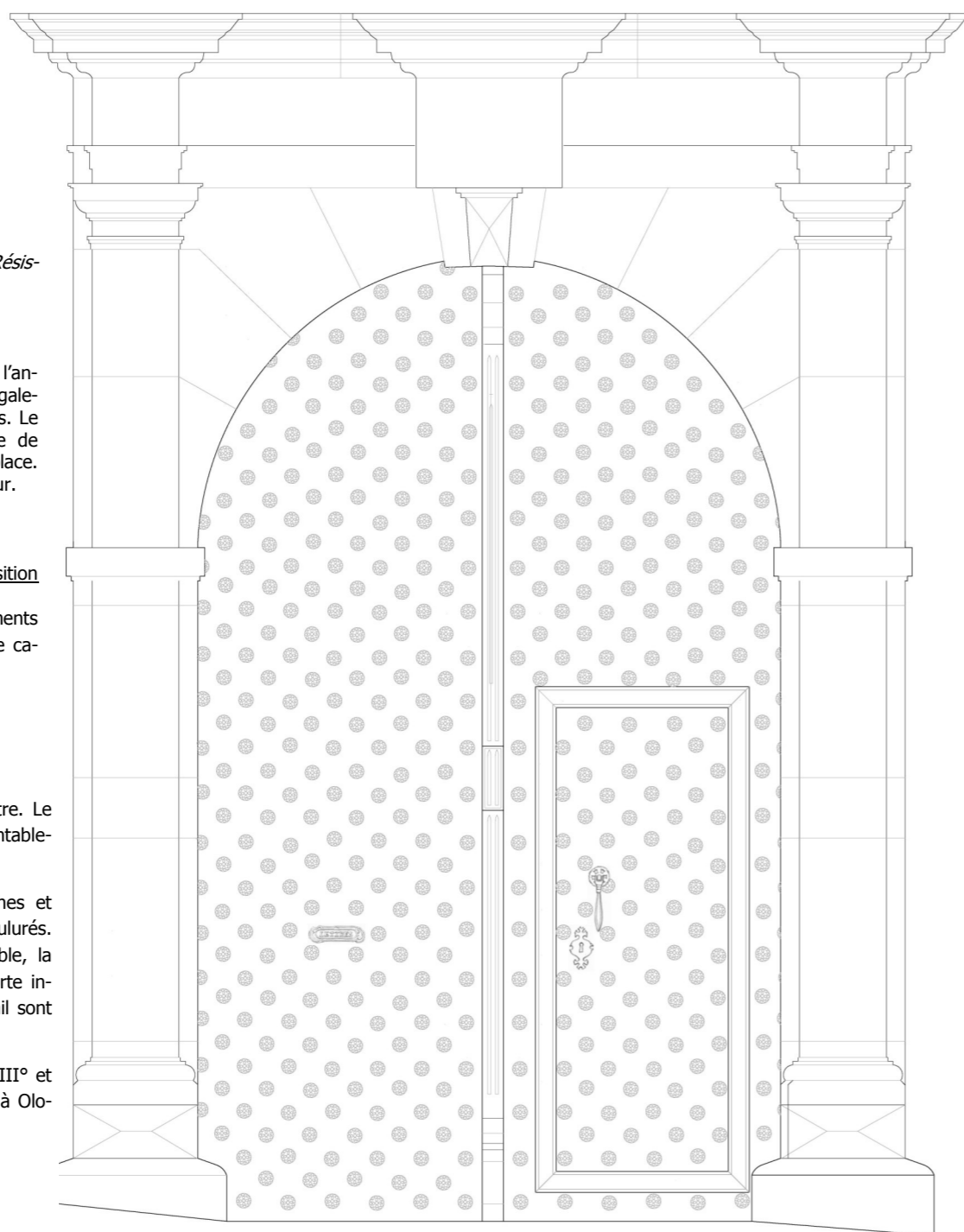
DESCRIPTION DE L'ELEMENT

Ce portail s'inscrit dans un arc en plein-cintre. Le portail est composé de pilastres supportant un entablement.

La menuiserie est pleine, composée de planches et contre-planches assemblées par des clous moulurés. Elle repose sur une grande simplicité d'ensemble, la richesse étant liée à la nature des clous. La porte intègre une porte piétonne. Les éléments de détail sont rares, et finement intégrés à l'ensemble.

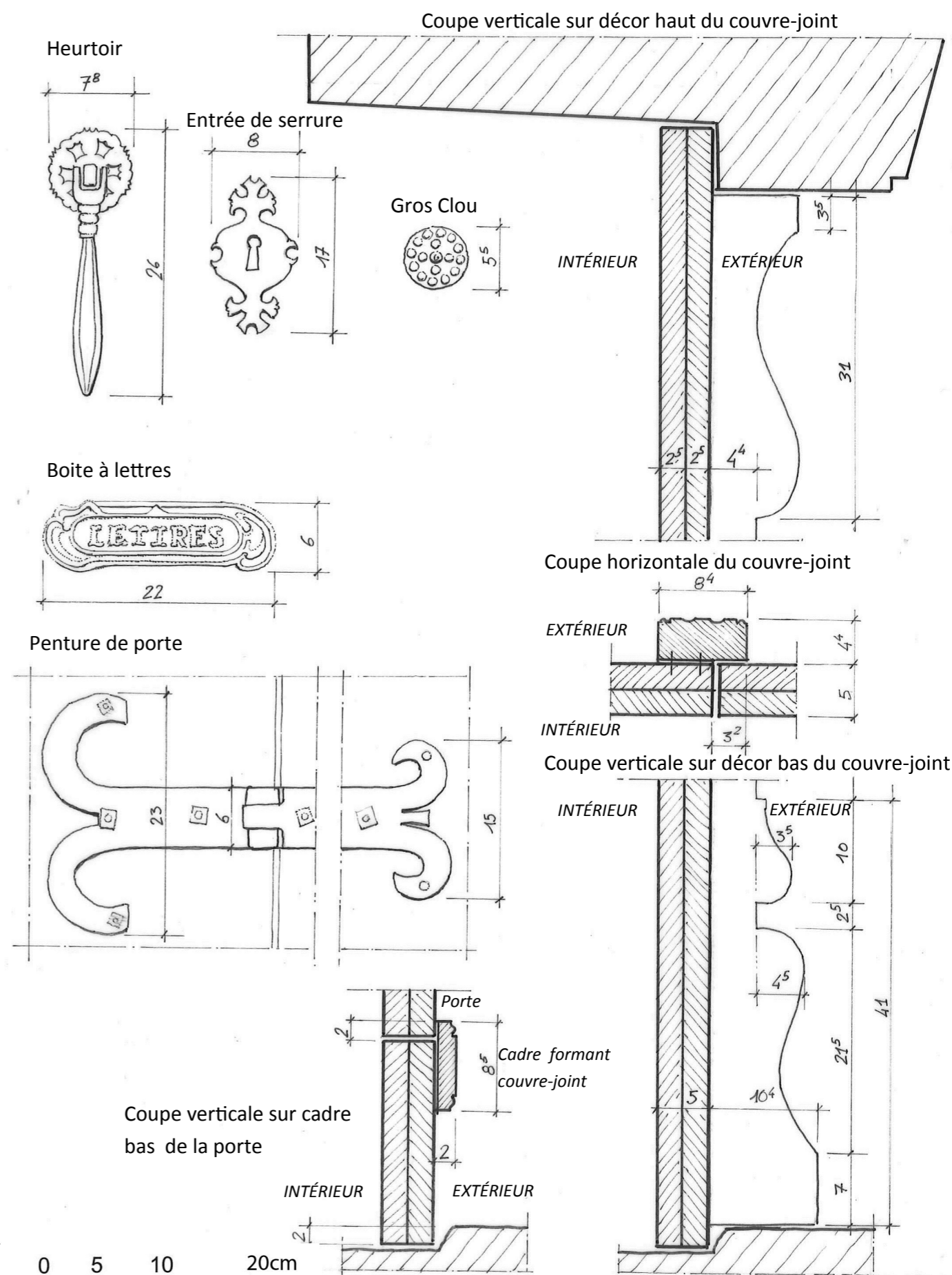
Ce type de portail est couramment utilisé aux VIII^e et XVIII^e, et l'on retrouve de nombreux exemples à Oloron.

TYPE D'ELEMENT ET CONSTRUCTION



0 0.2 1m

ELEMENTS DE DETAIL



VARIANTES ET EXEMPLES SIMILAIRES

Portail à 2 vantaux à linteau droit avec heurtoir sur porte piétonne



Portail à 2 vantaux à linteau en plein cintre avec planches contre planches à petits clous



Portails à 2 vantaux en plein cintre à gros clous , et encadrement en pierre de taille avec fronton interrompu



L'ELEMENT DANS SON ENSEMBLE

TYPE D'ELEMENT ET CONSTRUCTION



Extrait de la fiche ZPPAUP: 27 rue Louis Barthou

Situation et sensibilité urbaine particulière : Immeuble urbain en alignement sur rue, RDC commercial caractéristique de la rue Barthou. Effet de série de façades XIX^o. Faîtage parallèle à la rue.

Orientation : Nord - Ouest, ensoleillée.

Epoque(s) de production dominante et proposition de mise en valeur : Tracé urbain issu du percement de la rue reliant Oloron à Ste Marie. Façade XIX^o. De nombreux éléments permettent un traitement en accord avec l'architecture d'origine.

DESCRIPTION DE L'ELEMENT

Ce portail caractéristique du 19^{ème} siècle s'inscrit dans un encadrement de pierre de taille.

Il est composé de deux ouvrants opaques, à deux vantaux égaux. Il se compose de trois panneaux superposés insérés dans des montants moulurés.

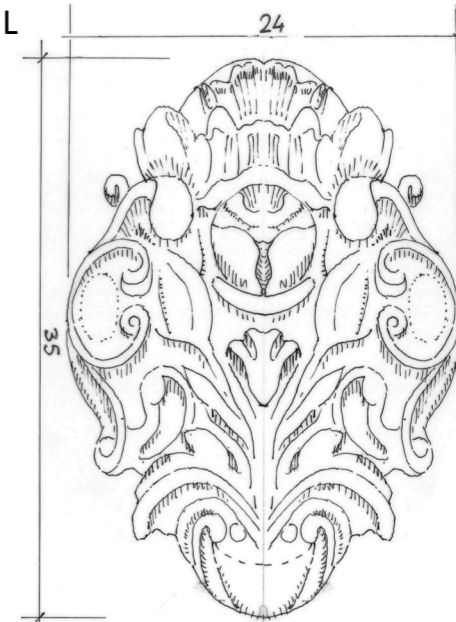
Les panneaux sont ornementés d'éléments décoratifs à symbolique végétale.

Les éléments de serrurerie sont discrets.

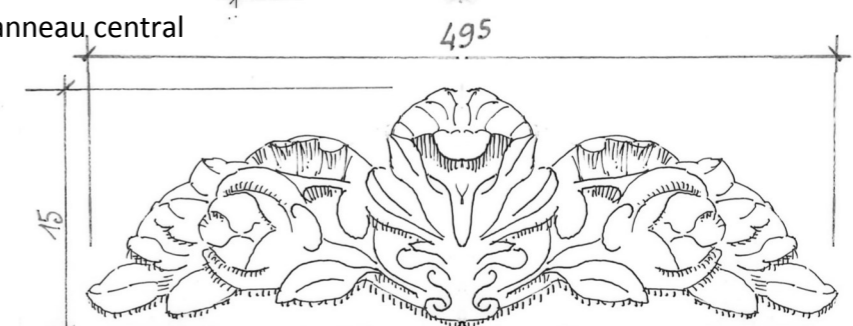


ELEMENTS DE DETAIL

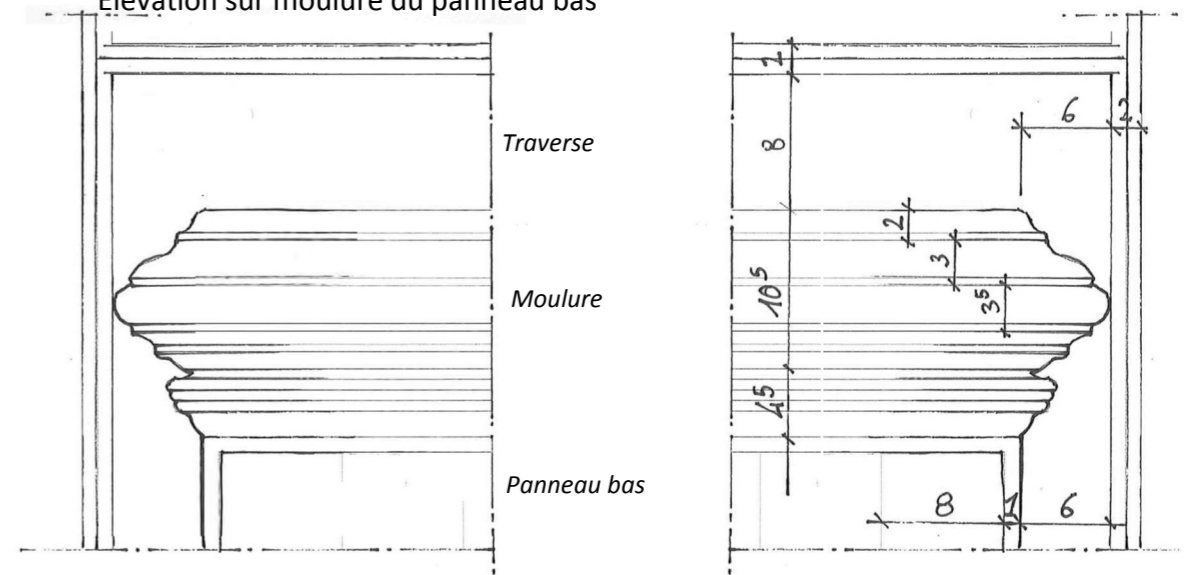
Décor bois sculpté de panneau haut



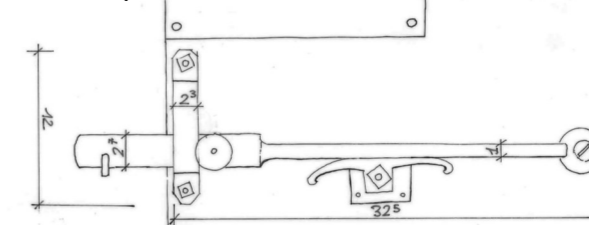
Décor bois sculpté de panneau central



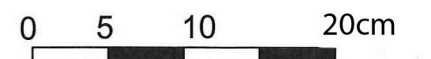
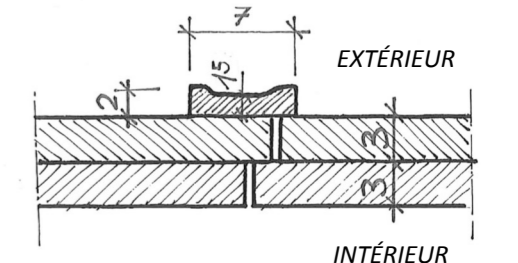
Élévation sur moulure du panneau bas



Loquet sur face intérieure du vantail



Coupe horizontale sur couvre-joint



VARIANTES ET EXEMPLES SIMILAIRES

Portail à 2 vantaux à linteau surbaissé, grand panneau central et décor sculpté



Portail à 2 vantaux à linteau en arc déprimé, partie haute vitrée.



Décor/ Couvre-joint



Décor bois sculpté



Poignée



Panneaux moulurés



On retrouve sur Oloron Sainte-Marie une grande variété de portes, selon les époques, qui se déclinent dans une diversité de styles. On peut toutefois définir des clefs de lecture caractéristiques.

Les portes peuvent être analysées au regard de différents critères:

- portes cloutées à planche—contre-planches: elles sont caractéristiques des menuiseries de style XVIII^{ème} s. Il s'agit de portes pleines, présentant des planches horizontales coté extérieur, assemblées à l'aide de clous apparents, à des planches verticales coté intérieur. Le dessin des éléments d'accompagnement, et de l'encadrement révélait le statut social du propriétaire.
- Portes à panneaux: on retrouve ces types de portes de la période médiévale jusqu'à nos jours. Cette typologie permet des modénatures très variées, intégrant ou non des parties vitrées (à partir du XIX^{ème} siècle).
- Présence ou non d'un imposte vitré: L'imposte vitré apparaît dès le XVII^{ème} siècle, et se développe au XVIII^{ème}; Il permet un apport de lumière naturelle à l'intérieur du logement. Sa forme et son traitement dépendent de la forme du linteau, de la présence ou non d'une grille, etc...
- Présence ou non d'un vitrage: les portes vitrées correspondent généralement à un style XIX^{ème} siècle. Alors que les menuiseries antérieures sont généralement pleines, la démocratisation de l'utilisation du verre permet un meilleur éclairage, tout en allégeant la menuiserie.

Enjeux:

- **Privilégier la restauration au remplacement**
- **Dans le cas où le remplacement est nécessaire**, prévoir une porte cohérente avec les autres menuiseries (matière, dessin, composition), et avec la composition de la façade.



Porte du type XVII^{ème} s.

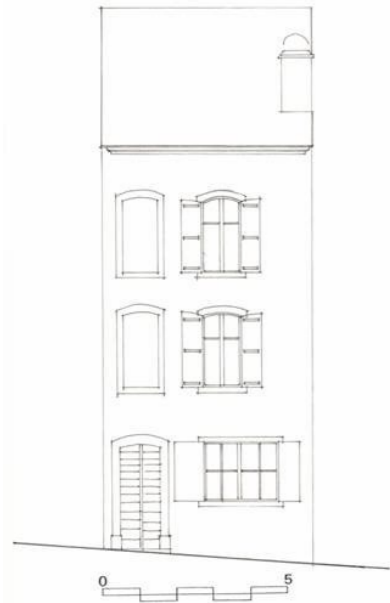


Porte du type XVIII^{ème} s.



Porte du type XIX^{ème} s.

L'ELEMENT DANS SON ENSEMBLE



Extrait de la fiche ZPPAUP: 17 rue Centulle

Situation et sensibilité urbaine particulière :

Immeuble urbain en alignement sur rue et continuité d'échelle ; 2 travées, R+2, faitage perpendiculaire à la rue caractéristique du haut de la rue Centulle. Effet de série.

Orientaion : Sud , ensoleillée.

Époque(s) de production dominante et proposition de mise en valeur : Trame urbaine ancienne. Construction incluant des parties d'édifices anciens. Structure de pan de bois probable. Façade réaménagée au XIX^e. Composition générale à conserver ou à restituer après étude archéologique. Palette colorée médiévale ou XIX^e s'en rapprochant. Façade arrière : Enduit de chaux et sable teinte naturelle ocre. Pas de badigeon ni de coloration.

DESCRIPTION DE L'ELEMENT

Cette porte correspond à un ensemble représentatif des entrées de maisons particulières modestes d'Oloron.

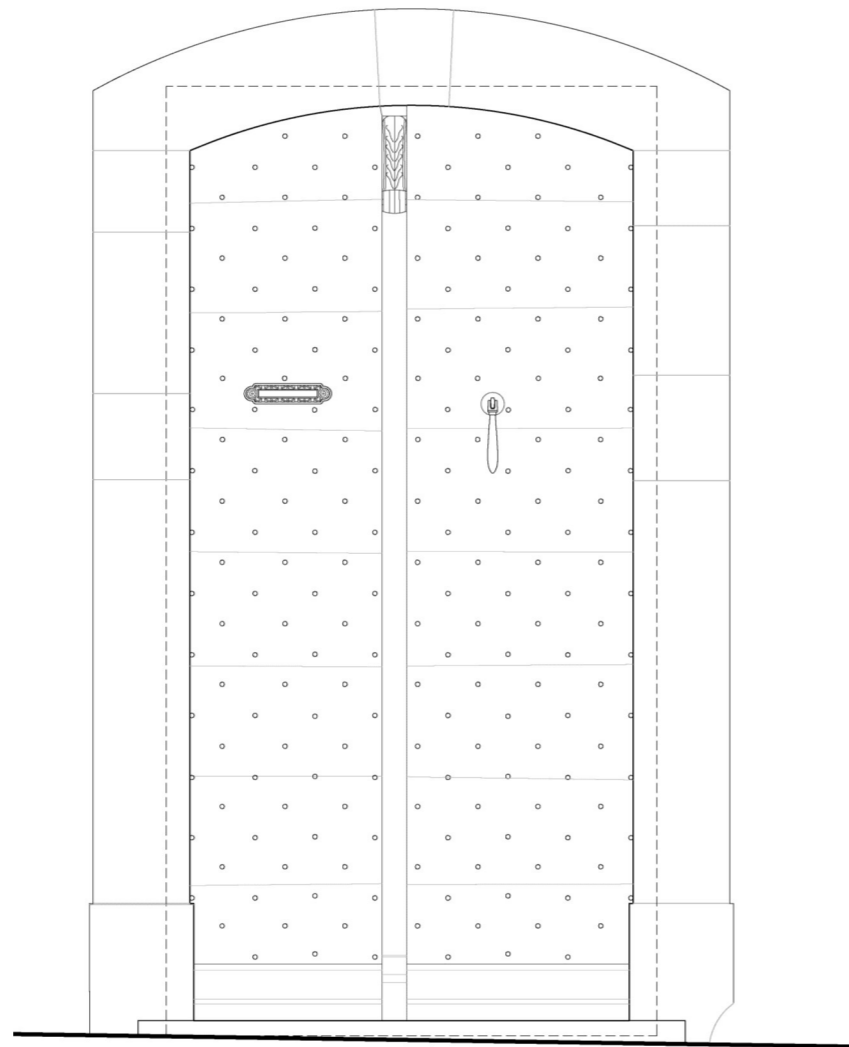
Elle s'inscrit dans une façade traitée avec simplicité, sans décor particulier.

La porte s'intègre dans un encadrement en pierre composé de deux montants inscrits sur un piédestal et d'un arc cintré.

La porte est constituée de deux vantaux égaux. La structure est à planches et contre planches cloutées, larges, de larges inégales, orientées à l'horizontale.

Cette porte ne comporte pas d'imposte, ni décors, traverses. Elle est entièrement opaque.

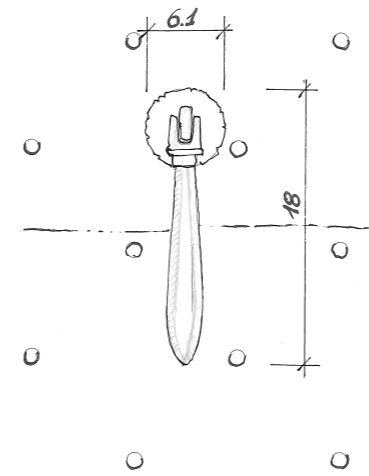
TYPE D'ELEMENT ET CONSTRUCTION



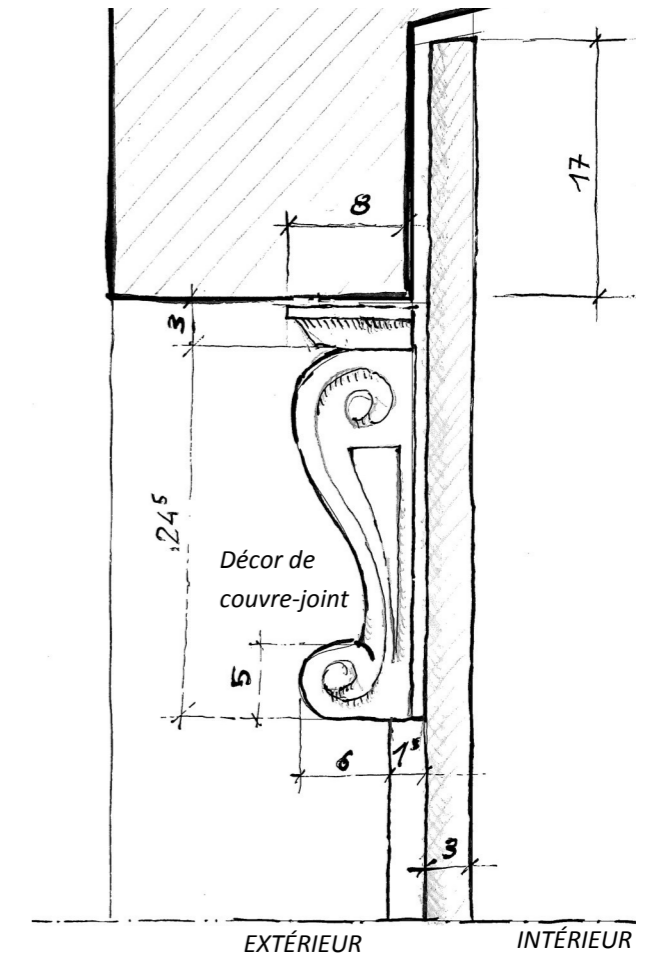
0 0.2 1m

ELEMENTS DE DETAIL

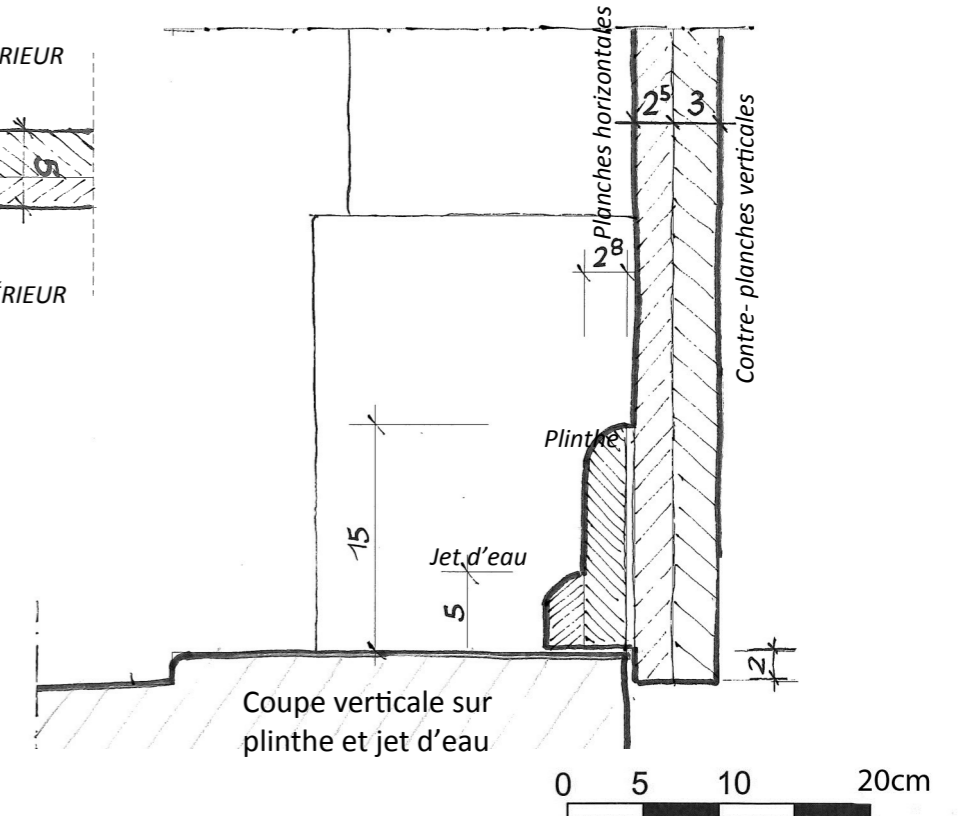
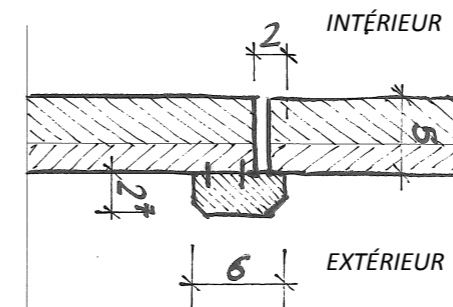
Heurtoir



Coupe verticale sur décor de couvre joint



Coupe horizontale sur couvre-joint



VARIANTES ET EXEMPLES SIMILAIRES

Porte à 2 vantaux égaux à linteau en arc déprimé, démunie de heurtoir



Porte à 2 vantaux égaux à linteau droit a gros clous, dénuée de plinthe



Porte à 2 vantaux égaux à linteau droit a gros clous et plinthe haute.



Décor imposte / couvre joint



Battoir et poignée



Porte à 2 vantaux égaux à linteau droit et décor sculpté en imposte, petits clous.



Porte à 2 vantaux égaux à linteau droit serrurerie d'origine, insertion boîte à lettres



Porte à 2 vantaux inégaux, linteau en arc surbaissé, cous non visible. Serrurerie non visible



Heurtoir



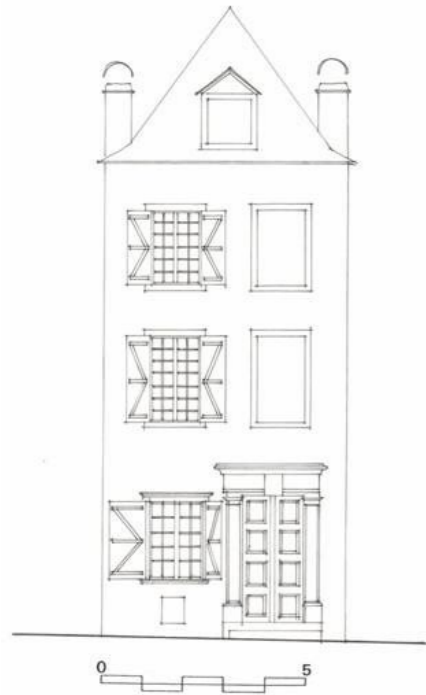
Plinthe et jet d'eau



L'ÉLEMENT DANS SON ENSEMBLE

TYPE D'ÉLEMENT ET CONSTRUCTION

ELEMENTS DE DETAIL



Extrait de la fiche ZPPAUP: 9 rue Centulle

Situation et sensibilité urbaine particulière :

Maison haute et étroite (R+2, 2 travées, faitage perpendiculaire à la rue, venelle) en alignement sur rue, caractéristique du haute de la rue Centulle). Effet de série

Orientation : Sud, ensoleillée.

Époque(s) de production dominante et proposition de mise en valeur : Trame urbaine ancienne. Construction incluant des parties d'édifices anciens.

Façade XVII^e et XVIII^e remaniée au XIX^es. Composition générale à conserver; de nombreux éléments anciens permettent une restitution de l'architecture d'origine.

Palette colorée XVII^e et XVIII^e

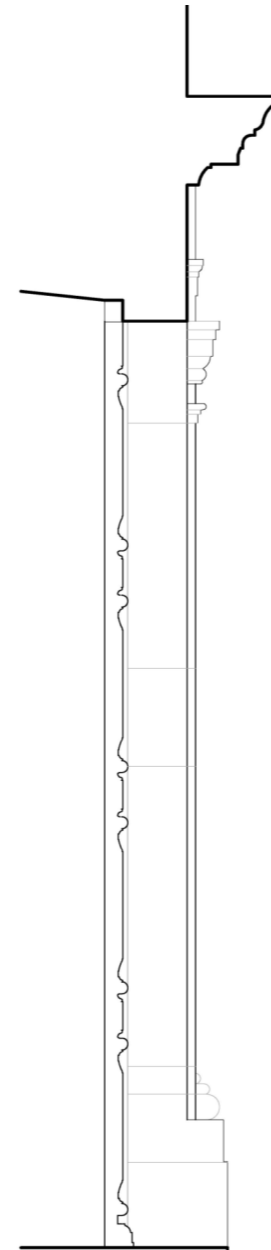
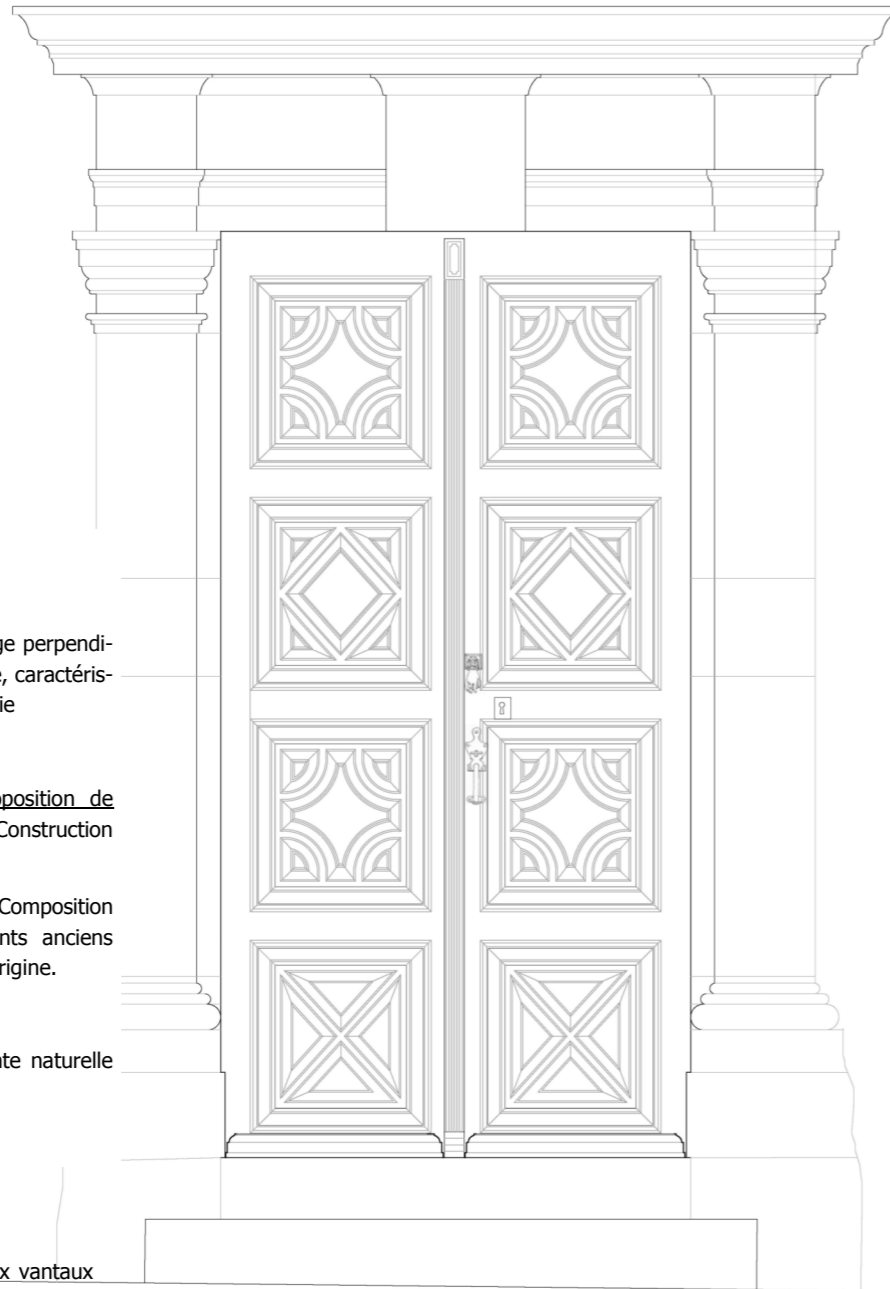
Façade arrière: enduit de chaux et sable teinte naturelle ocre. Pas de badigeon ni de coloration.

DESCRIPTION DE L'ÉLEMENT

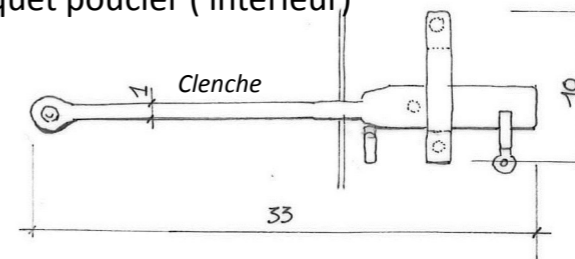
Ce motif correspond à une porte pleine à deux vantaux égaux. Il est postérieur à l'encadrement d'origine.

Chaque vantail s'organise en 4 panneaux de forme carrée, présentant 3 motifs géométriques différents.

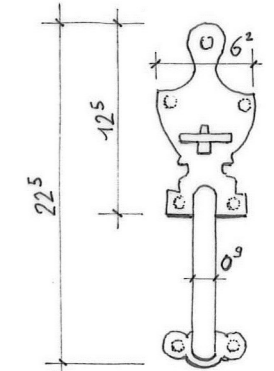
Les éléments de serrurerie sont discrets, et s'inscrivent dans le montant. Ils comprennent un loquet pucier, une serrure et un heurtoir.



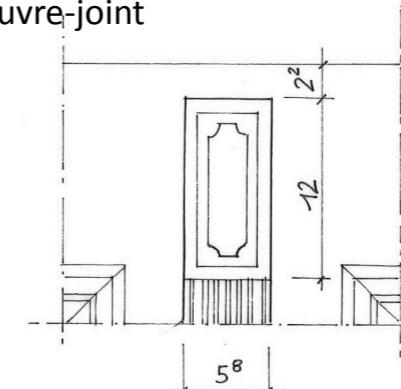
Loquet pucier (intérieur)



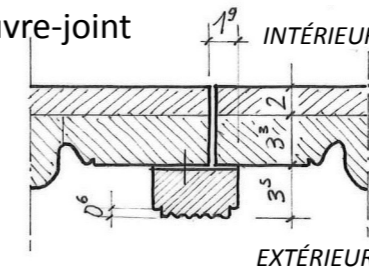
Loquet pucier (extérieur)



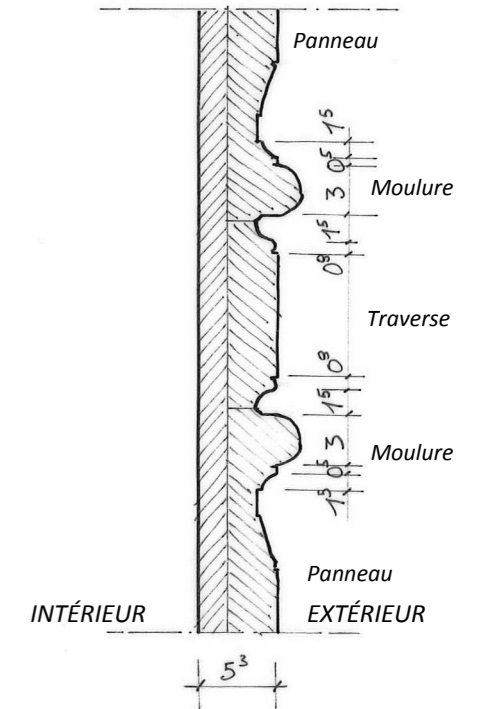
Élévation sur décor du couvre-joint



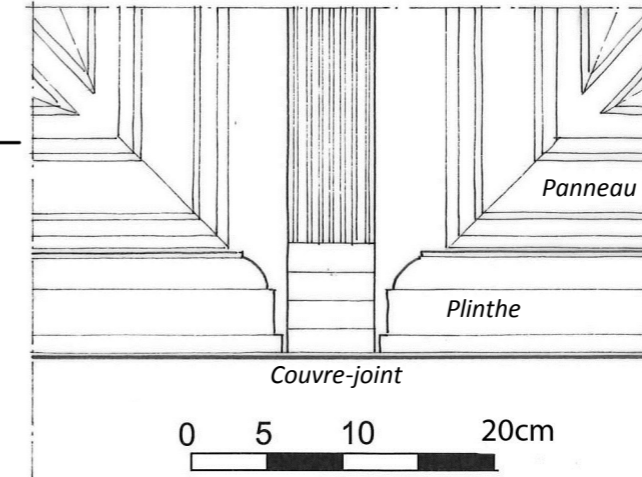
Coupe horizontale sur couvre-joint



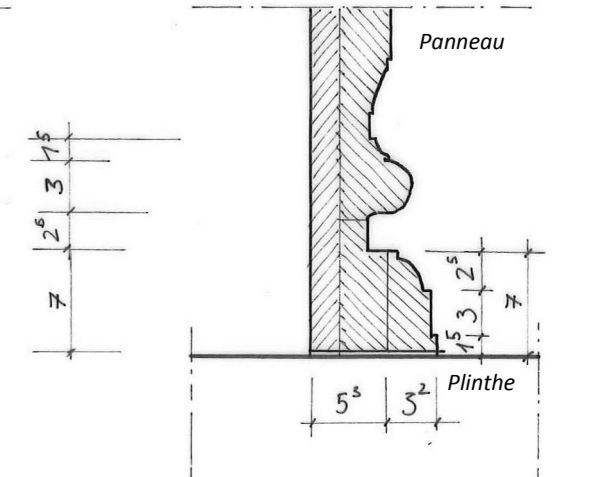
Coupe Verticale sur panneaux et traverse



Élévation sur couvre-joint central



Coupe verticale sur plinthe



Variantes

Porte à 2 vantaux égaux à linteau en arc surbaissé, avec décors en couvre-joint.



Porte à 2 vantaux égaux à linteau droit, heurtoir et loquet poucier



Porte à 2 vantaux égaux à linteau droit ,partie haute vitrée avec heurtoir



Porte à 2 vantaux égaux à linteau droit ,partie haute vitrée, heurtoir et poignée



Entrée de serrure



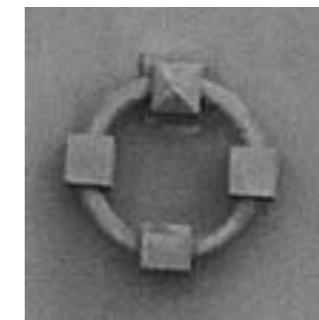
Loquet poucier



Décor couvre-joint



Heurtoirs



Plinthe et jet d'eau



L'ELEMENT DANS SON ENSEMBLE



Extrait de la fiche ZPPAUP: 29 bis place Saint Pierre

Situation et sensibilité urbaine particulière :

Immeuble sur entresol et perron marquant l'angle de la place avec la rue. Façade secondaire sur ruelle.

La façade se retourne côté promenade Bellevue, et présente une façade secondaire composée

Orientation : Nord-Ouest, peu ensoleillée.

Époque(s) de production dominante et proposition de mise en valeur : Tracé urbain ancien, façades XIX^e très bien conservées à maintenir.

Palette colorée ensoleillée.

DESCRIPTION DE L'ELEMENT

Cette porte comprend deux vantaux égaux, surmontés d'une imposte vitrée.

Les vantaux sont composés de planches/contre planches, très larges, et inégales, orientées à l'horizontale.

La présence des éléments d'ornement est marquée par des éléments de serrurerie, et d'un couvre joint large présentant un motif floral. Les clous sont de taille assez petite, organisés en quinconces.

L'imposte est vitrée, à petits carreaux et à petits bois. Dans certains cas, l'imposte est assortie d'une grille en ferronnerie.

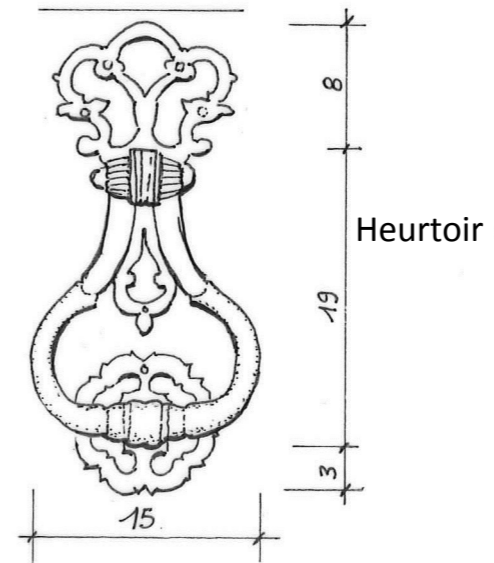
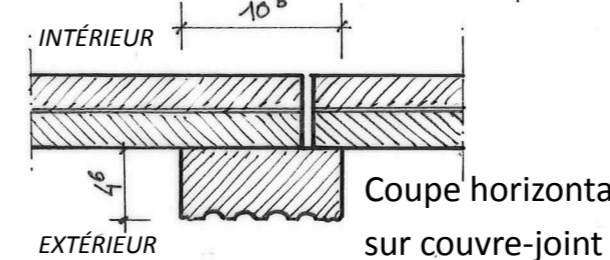
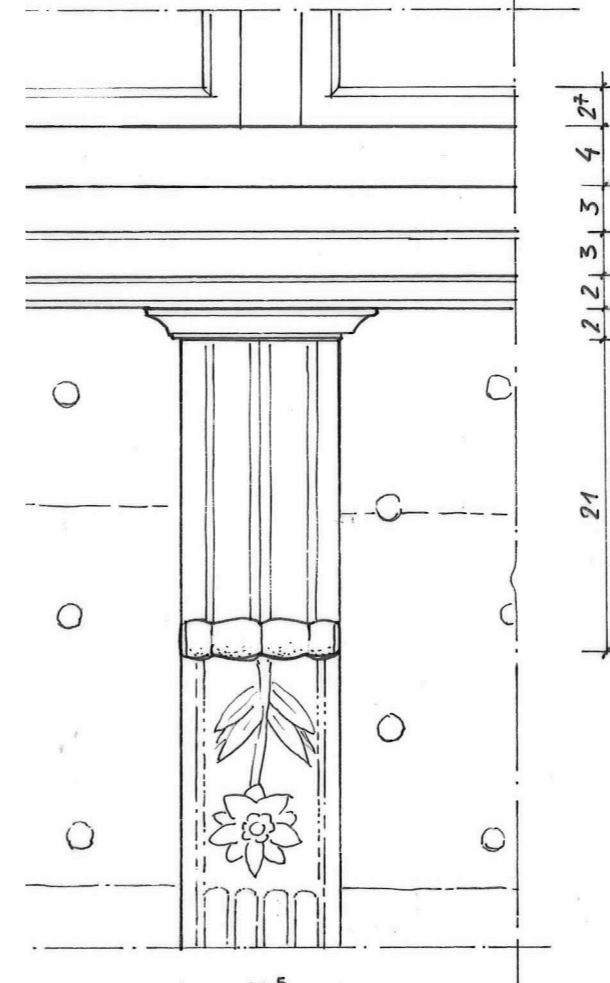
TYPE D'ELEMENT ET CONSTRUCTION



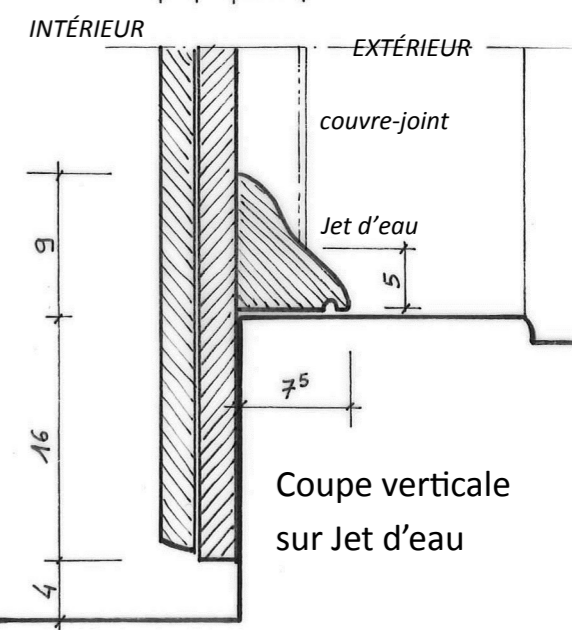
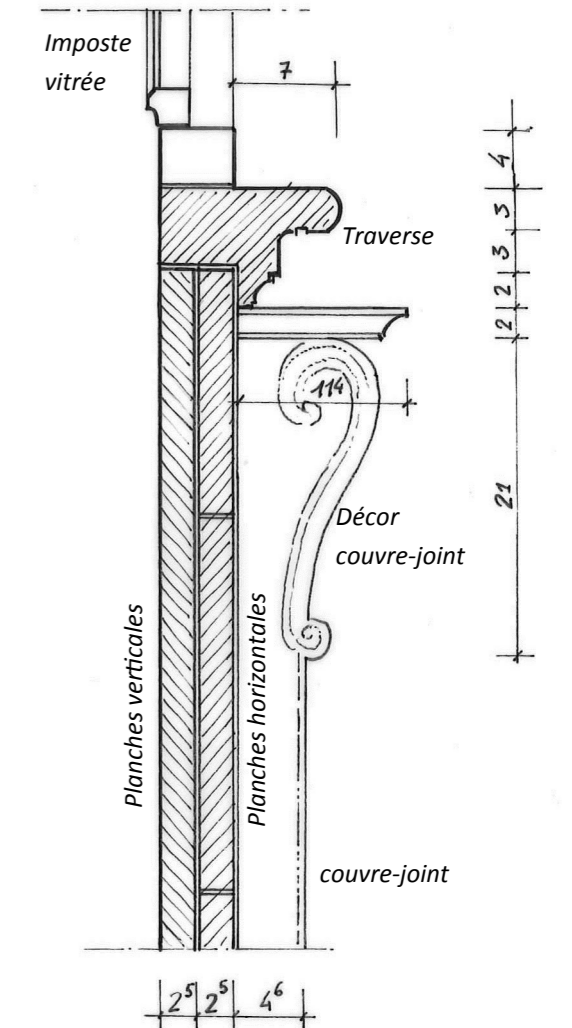
0 0.2 1m

ELEMENTS DE DETAIL

Élévation sur traverse et couvre-joint



Coupe verticale sur traverse et couvre-joint



0 5 10 20cm

Variantes

TYPE D'ÉLÉMENT ET CONSTRUCTION

ELEMENTS DE DETAIL

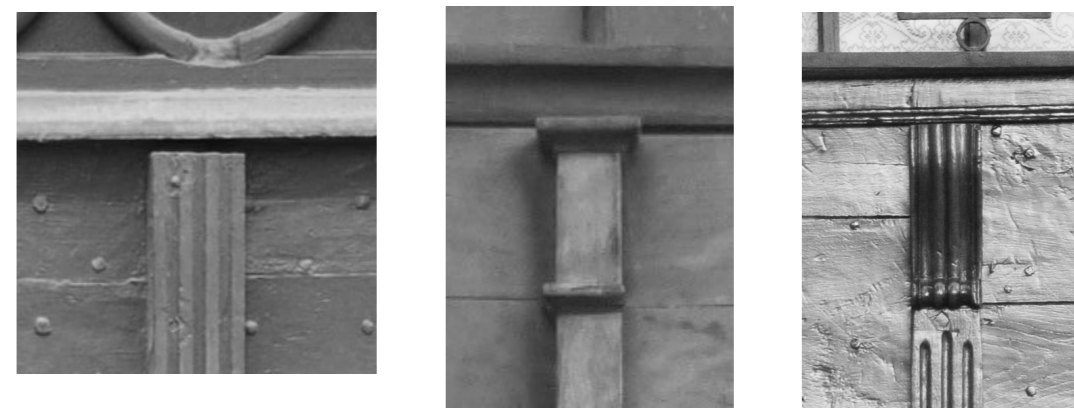
Porte à deux vantaux inégaux avec imposte vitrée à linteau droit



Porte à deux vantaux inégaux avec imposte vitrée à petits carreaux et ferronnerie.



Traverse , décor de couvre-joint



Boite à lettres



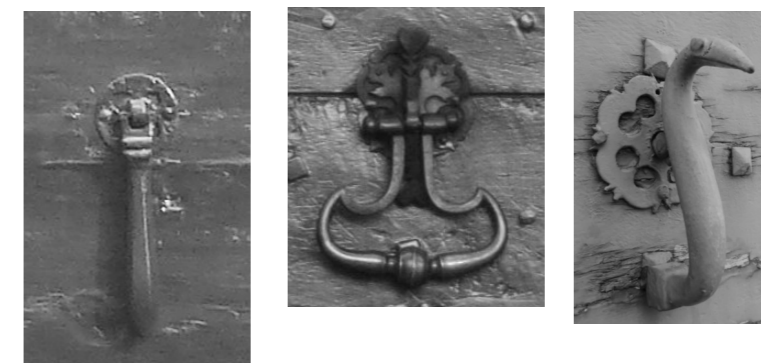
Porte à deux vantaux inégaux, imposte vitrée en arc rayonnant, linteau droit



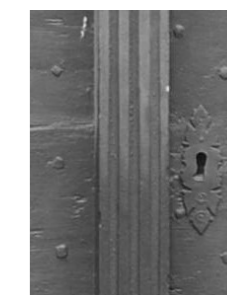
Porte à deux vantaux inégaux, imposte vitrée, démunie de plinthe et de jet d'eau.



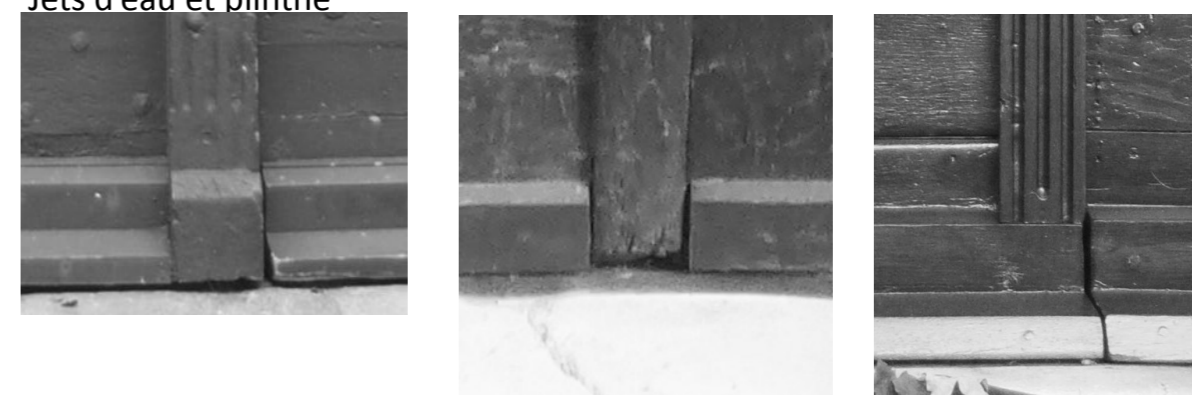
Heurtoirs



Couvre-joint



Jets d'eau et plinthe



Variantes

Porte à deux vantaux inégaux, imposte vitrée à petits carreaux à linteau surbaissé



TYPE D'ÉLÉMENT ET CONSTRUCTION

Porte à deux vantaux inégaux avec imposte vitrée à petits carreaux, linteau en arc surbaissé



Porte à deux vantaux avec imposte vitrée en arc rayonnant, linteau en arc surbaissé

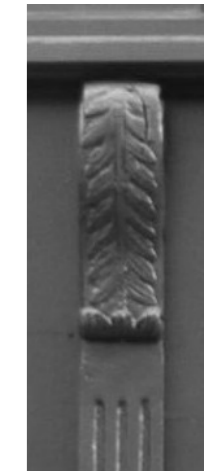


Porte à deux vantaux avec imposte pleine, linteau en arc surbaissé

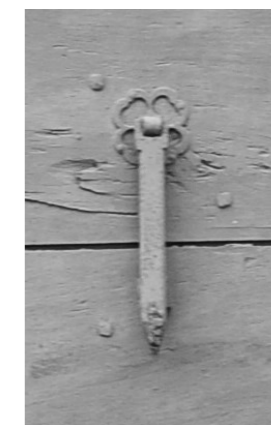


ELEMENTS DE DETAIL

Traverses, décors et couvre-joints



Heurtoirs



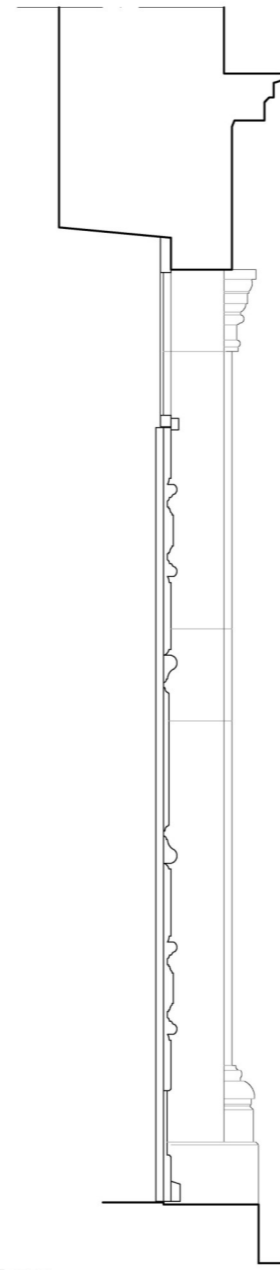
Jets d'eau



L'ELEMENT DANS SON ENSEMBLE

TYPE D'ELEMENT ET CONSTRUCTION

ELEMENTS DE DETAIL



Extrait de la fiche ZPPAUP: 19, rue Centulle

Situation et sensibilité urbaine particulière :

Immeuble à l'angle de la rue Centulle et Cujas visinle depuis la place Saint-Pierre. Continuité d'échelle avec les immeubles riverains. Façade latérale sur la rue Cujas. Façade arrière sur cour fermée par un mur d'enclos. Fort impact urbain du fait de sa localisation.

Orientation : Est, peu ensoleillée,

Sud , ensoleillée.

Époque(s) de production dominante et proposition de mise en valeur : Trame urbaine ancienne. Construction incluant des parties d'édifices anciens d'époques diverses. Éléments d'architecture médiévale apparents en façade. Façade XV^e, XVII^e remaniée au XIX^e.

DESCRIPTION DE L'ELEMENT

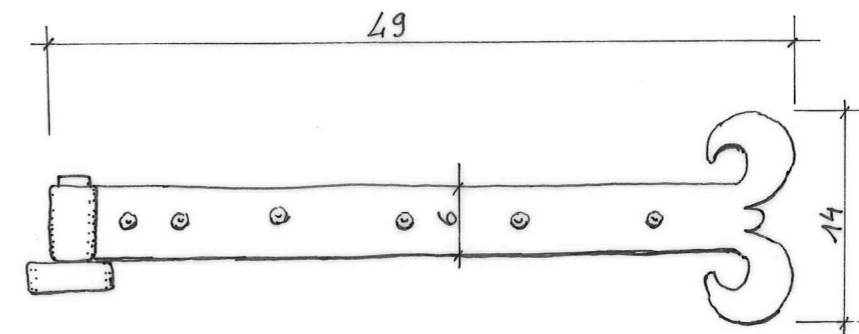
Cette porte correspond à un ensemble du XIX^e, composé de deux vantaux et d'un imposte vitré.

La porte est à panneaux composés, organisées en motifs réguliers avec des dessins géométriques.

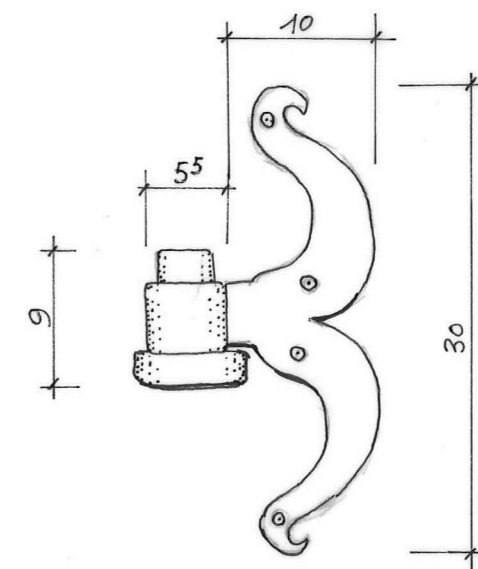
L'imposte vitré est traité avec finesse, renforçant l'aspect massif de la porte.

Les éléments de serrurerie sont limités à la serrure et la présence d'un heurtoir. Coté intérieur, les pentures sont à fleur de lys et à moustache.

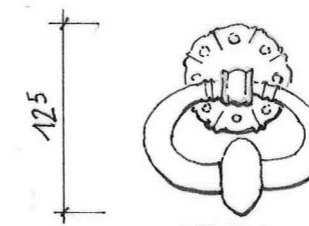
Penture (à fleur de lys)



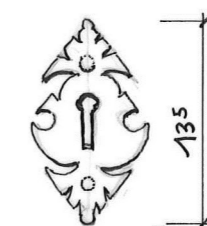
Penture (à moustache)



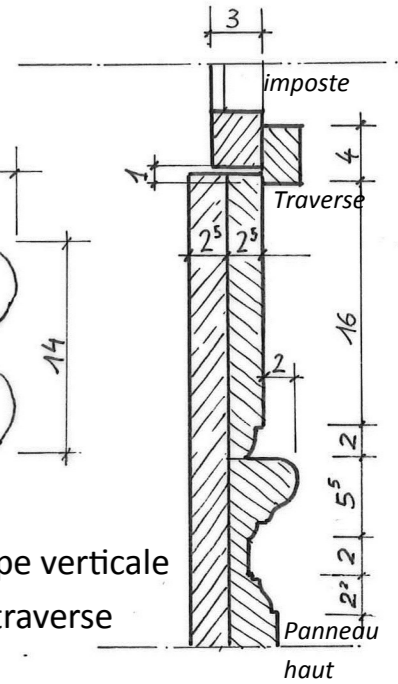
Heurtoir



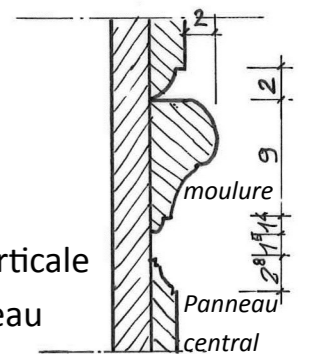
Entrée de Serrure



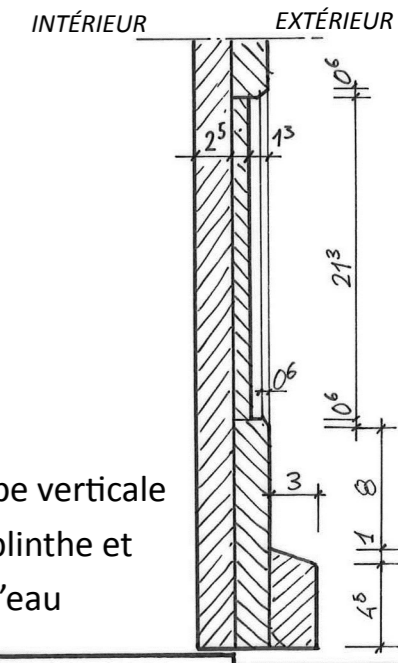
Coupe verticale sur traverse



Coupe verticale sur panneau



Coupe verticale sur plinthe et jet d'eau



0 0.2 1m

0 5 10 20cm

Variantes

Grande porte à deux vantaux vitré en partie haute avec imposte vitrée et linteau en arc surbaissé



Porte à deux vantaux avec imposte vitrée , linteau en arc surbaissé

TYPE D'ÉLÉMENT ET CONSTRUCTION

Grande porte à deux vantaux vitré en partie haute avec imposte vitrée et décors



Porte à deux vantaux vitrés en partie haute avec imposte vitrée de grand carreaux

ELEMENTS DE DETAIL

Traverses , décor et couvre-joint



Décors sculptés



Heurtoirs



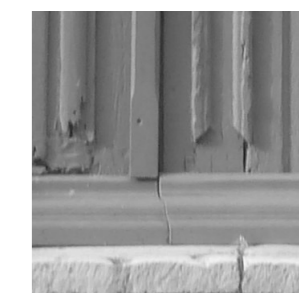
Panneaux haut



Panneaux moulurés



Plinthes et jets d'eau



L'ELEMENT DANS SON ENSEMBLE

TYPE D'ELEMENT ET CONSTRUCTION

ELEMENTS DE DETAIL



Extrait de la fiche ZPPAUP: 18, rue de la Cathédrale

Situation et sensibilité urbaine particulière :

Ensemble R+2 et faitage perpendiculaire à la rue en continuité d'échelle avec les immeubles à la cour close par un porche, à l'origine, bâtie par la suite.

Orientation : sud-Ouest, bien ensoleillée.

Époque(s) de production dominante et proposition de mise en valeur : Tracé parcellaire ancien. Construction incluant probablement des structures anciennes. Façade XIX^e remaniée au XX^e. De nombreux éléments constructifs permettent un traitement en accord avec l'architecture du XIX^e. Maintenir la distinction entre deux époques de production. Palette colorée XIX^e. Tenir compte de l'ensemble.

DESCRIPTION DE L'ELEMENT

Cette porte est caractéristique des portes du XIX^es.

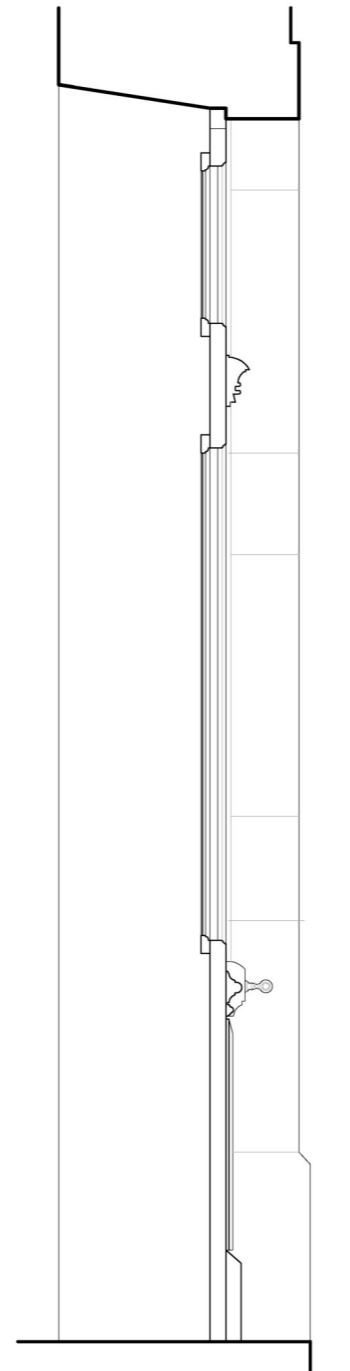
Elle comprend différents éléments:

- En partie haute, un imposte composé de deux grands carreaux.
- En partie centrale, des parties vitrées protégées par des éléments de ferronnerie.
- en partie basse, des panneaux reprenant un motif de pli de serviette.

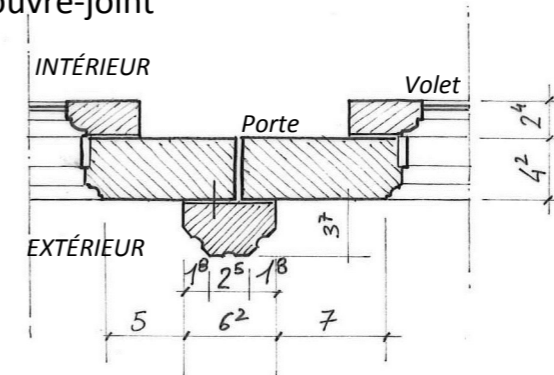
Le dessin de cette porte est d'une grande finesse, tant dans le détail des panneaux que celui des montants en bois, et de la ferronnerie, qui donnent à l'ensemble une grande légèreté.

Le couvre joint se prolonge entre la partie ouvrante et la partie fixe en imposte, alors que la traverse en bois se compose de modillons.

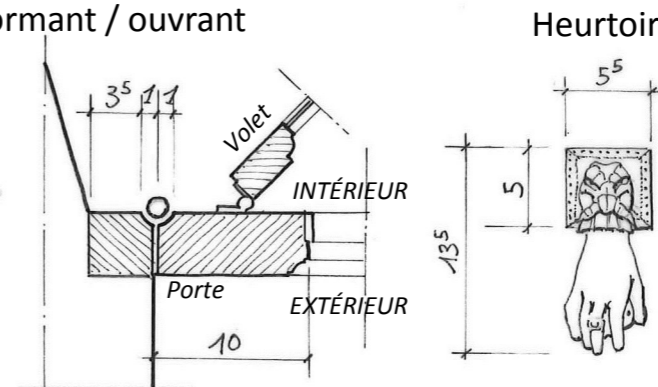
L'assise de la porte est marquée par des plinthes hautes.



Coupe horizontale ouvrants, couvre-joint

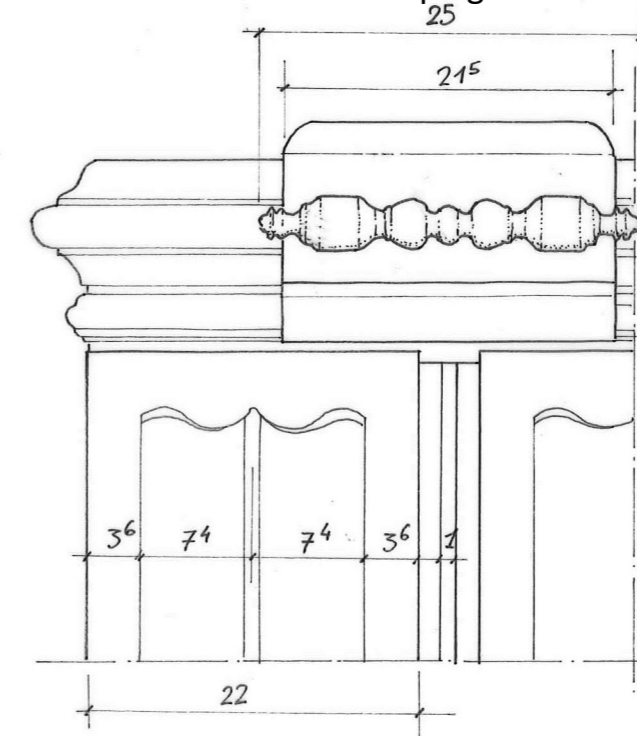


Coupe horizontale ouvrant dormant / ouvrant

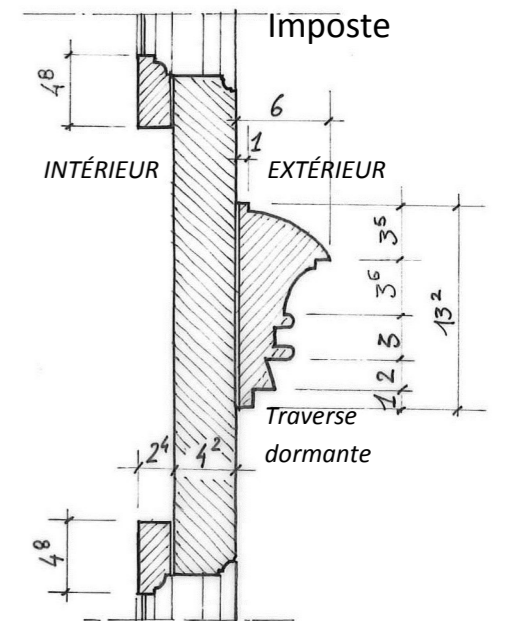


Heurtoir

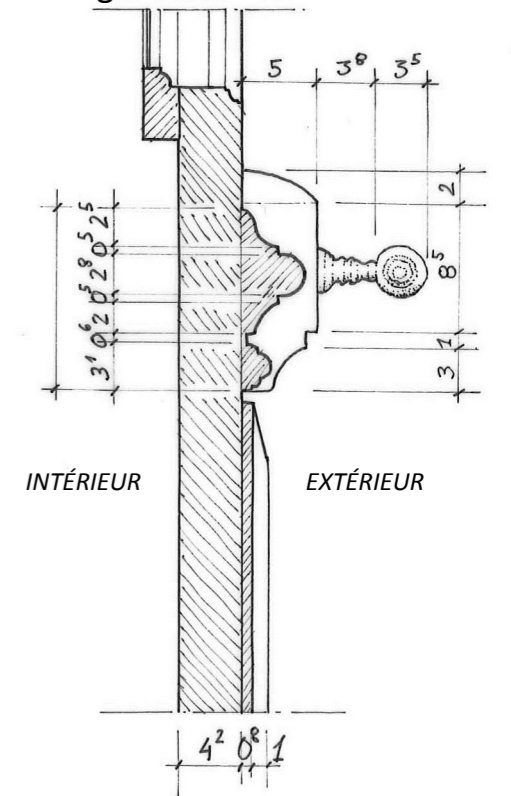
Élévation sur Moulure et poignée



Coupe verticale sur traverse



Coupe verticale Poignée centrale



0 0.2 1m

0 5 10 20cm

Variantes

TYPE D'ÉLÉMENT ET CONSTRUCTION

ELEMENTS DE DETAIL

Porte un vantail



Porte à un vantail et imposte cintrée



Porte à deux vantaux et imposte en arc surbaissé



Porte deux vantaux à poignées



Porte deux vantaux à imposte à double heurtoir



Porte deux vantaux à imposte, bois sculptés



Heurtoirs



Poignée



Moulure bois sculptés



Traverse



Décor couvre-joint et plinthe



Les menuiseries de fenêtres font l'objet d'un renouvellement assez rapide au regard de l'ancienneté des constructions, lié à leur dégradation, la recherche d'un meilleur confort, qu'il soit thermique, acoustique ou en terme d'éclairage naturel.

La nature de la fenêtre doit répondre aux trois fonctions essentielles de la baie: l'entrée de la lumière, la ventilation, la vue.

La gamme de menuiseries de fenêtres que l'on trouve sur Oloron Sainte-Marie est, dès lors, limitée aux XVIII^{ème} et XIX^{ème} siècles, même si des exemples très ponctuels illustrent la nature des menuiseries antérieures.

Trois types de menuiseries peuvent se dégager:

Les menuiseries du type XVIII^{ème} siècle sont généralement à petits carreaux et à contrevents intérieurs ou extérieurs composés de planches verticales pleines.

Les menuiseries du type XIX^{ème} siècle sont à grands carreaux réguliers, et sont accompagnées de volets extérieurs en persiennes.

Les menuiseries de la fin du XIX^{ème} et du début du XX^{ème} s. proposent des compositions à carreaux inégaux, avec des persiennes en bois ou métalliques.

Enjeu

- Entretien des menuiseries existantes pour améliorer leur durée de vie (peinture, mastics, jeu des ouvrants, etc...).
- Privilégier la restauration des menuiseries existantes au remplacement.
- En cas de remplacement:
 - veiller à la conservation du rapport plein / vides, afin de préserver la légèreté de la menuiserie dans l'ouverture et de conserver un meilleur apport lumineux.
 - privilégier le bois aux autres matériaux (PVC, aluminium, métal), pour des raisons esthétiques (le bois permet de composer des profils conformes aux profils anciens) et environnementaux (pour le PVC notamment, les capacités de recyclage sont très faibles).



Fenêtre du type XVIII^{ème} s.



Fenêtre du type XIX^{ème} s.



Fenêtre du type fin XIX^{ème} s.

L'ELEMENT DANS SON ENSEMBLE



Extrait de la fiche ZPPAUP: 48, rue Dalmais (façade intérieure)

Situation et sensibilité urbaine particulière : Construction formant l'extrémité de l'îlot sur la place des Cordeliers, visible dans son intégralité. Façade principale sur la rue Dalmais, caractéristique des maisons du quartier Sainte-Croix (R+1). La façade incluant la menuiserie est une façade de cœur d'îlot, plusieurs fois remaniée. La menuiserie s'inscrit sur un pan de mur en retrait de la façade actuelle.

Orientation : Sud-Est

Époque(s) de production dominante et proposition de mise en valeur : Trame urbaine ancienne. Construction incluant probablement des vestiges médiévaux. Façade XVIII^e remaniée au XX^e. Composition générale à maintenir. Palette colorée XVIII^e. Tenir compte de l'orientation

DESCRIPTION DE L'ELEMENT

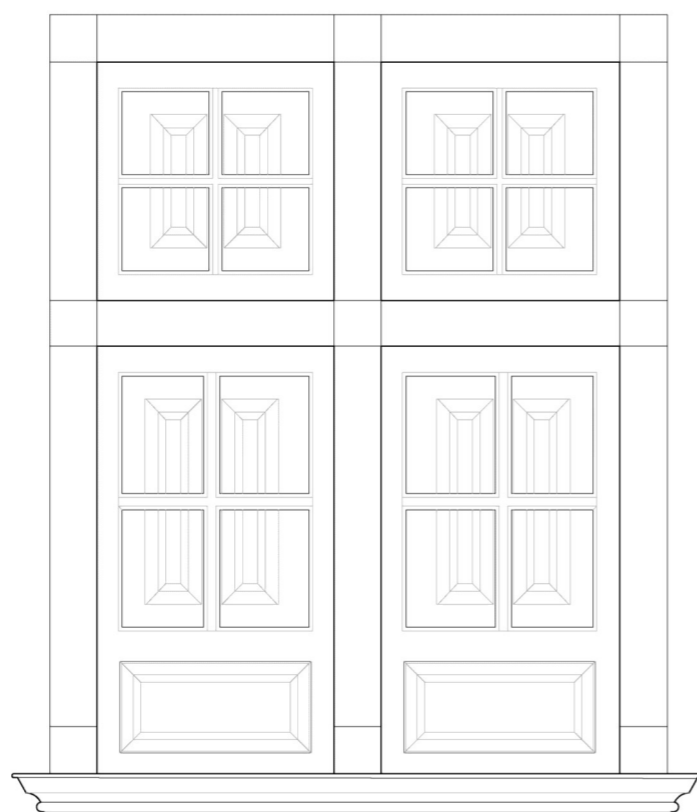
Cette menuiserie est caractéristique des menuiseries de type XVI^es. Elle s'inscrit dans un encadrement en bois simple, et se compose de traverses croisées en bois, qui définissent 4 vantaux vitrés ouvrants.

Chacun se compose de 4 petits carreaux et d'une ossature à petits bois.

Les vantaux inférieurs comprennent également un panneau en bois.

La menuiserie comprend des volets intérieurs à panneaux, qui se ferment grâce à des targettes.

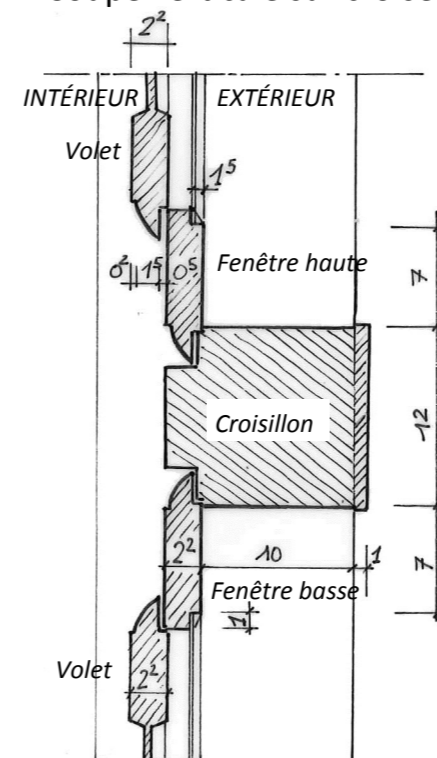
TYPE D'ELEMENT ET CONSTRUCTION



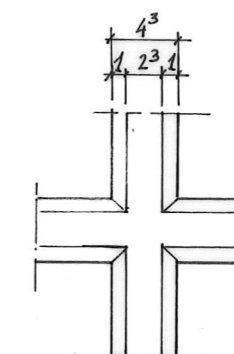
0 0.2 1m

ELEMENTS DE DETAIL

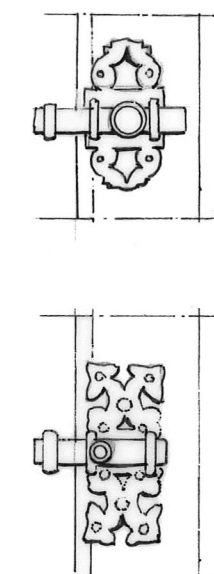
Coupe verticale sur croisée



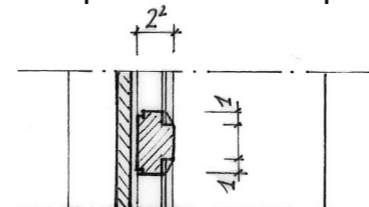
Élévation sur petits bois



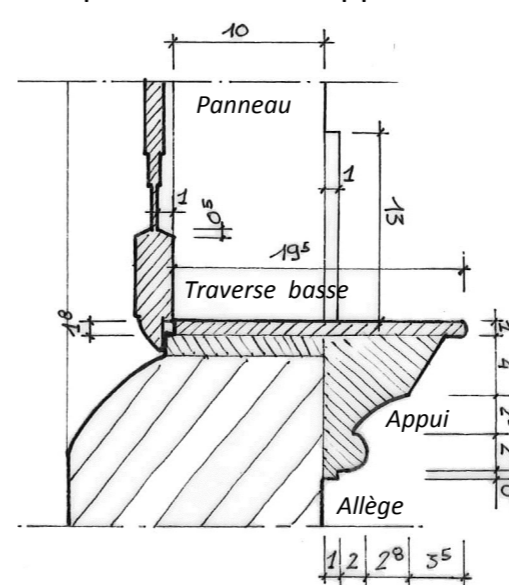
Targettes (fermeture volets intérieurs)



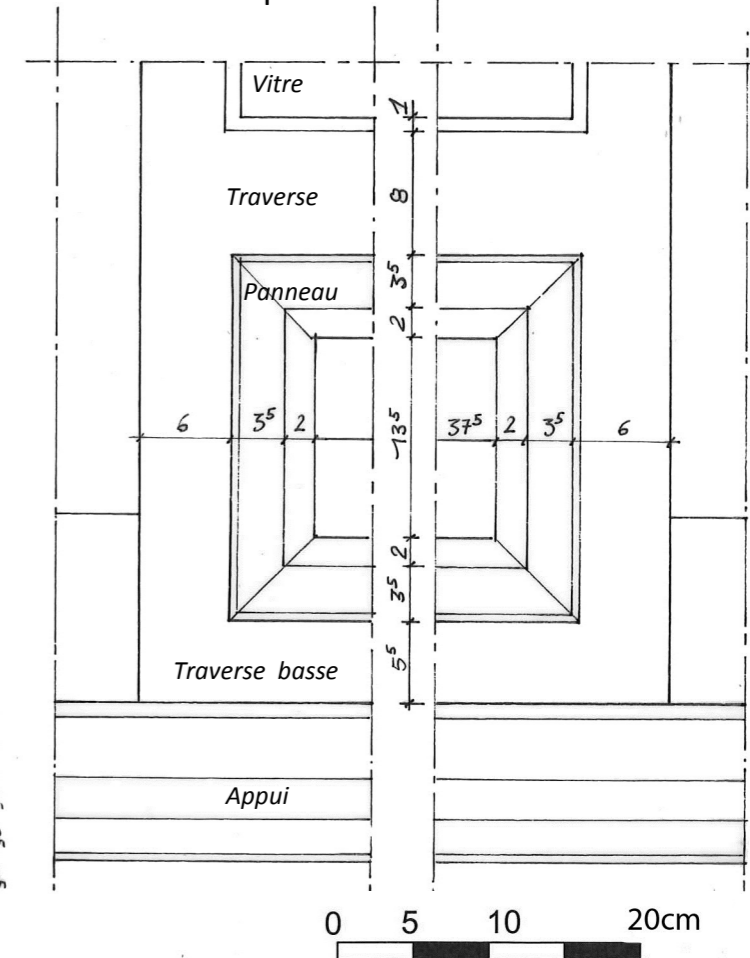
Coupe verticale sur petits bois



Coupe verticale sur appui



Élévation sur panneau de la fenêtre basse



L'ELEMENT DANS SON ENSEMBLE

TYPE D'ELEMENT ET CONSTRUCTION

ELEMENTS DE DETAIL

Système de fermeture:
Fléau à levier



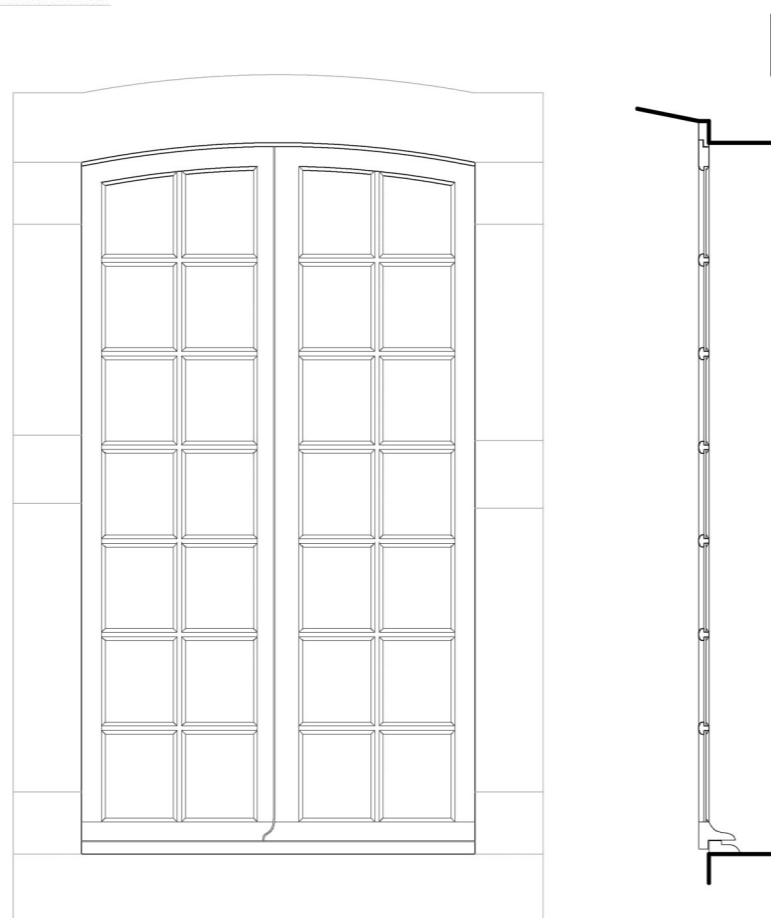
Extrait de la fiche ZPPAUP N°2, 3 place Clémenceau

Situation et sensibilité urbaine particulière : Partie d'un grand immeuble, mis en situation urbaine par l'ouverture de la rue Clémenceau ; l'intérieur de la parcelle est devenu une cour sur rue. Les constructions basses occupent la position de la clôture. Situation en angle d'ilot, encadrant l'axe de la façade de la mairie.

Orientation : Est, ensemble bien éclairée.

Epoque(s) de production dominante et proposition de mise en valeur : XVIII^e pour les bâtiment en fond de cour et en pignon sur la rue Clémenceau. XX^e pour les appartis le long de la rue.

La construction ancienne est à conserver intégralement.



DESCRIPTION DE L'ELEMENT

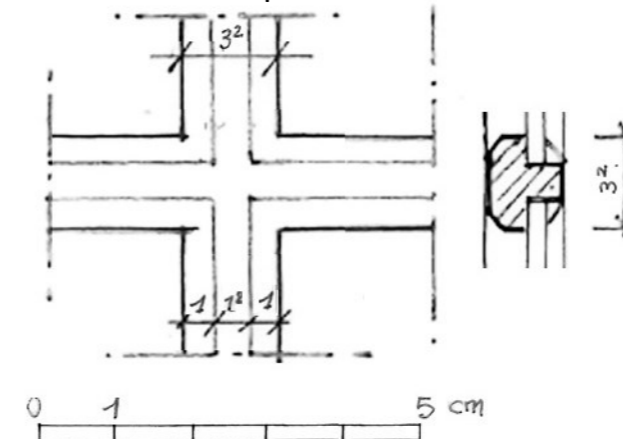
Cette menuiserie répond aux typologies du 18^{ème} siècle: menuiserie en bois à petits carreaux réguliers.

Elle constitue l'une des rares menuiseries de ce type encore présentes sur Oloron Sainte-Marie.

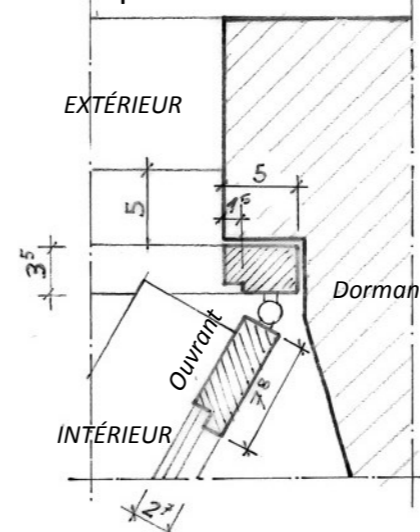
L'élément est généralement accompagné de volets en bois intérieurs assurant l'occultation, et d'un garde corps extérieur en ferronnerie.

La fermeture est assurée par un fléau à levier.

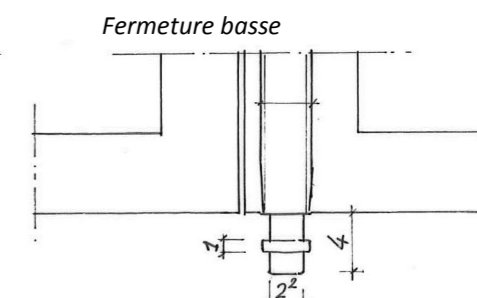
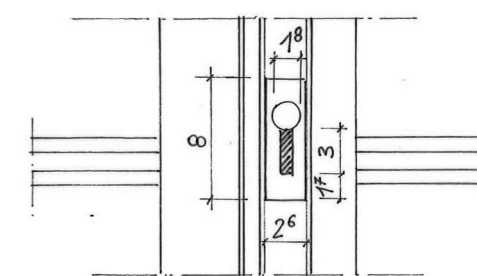
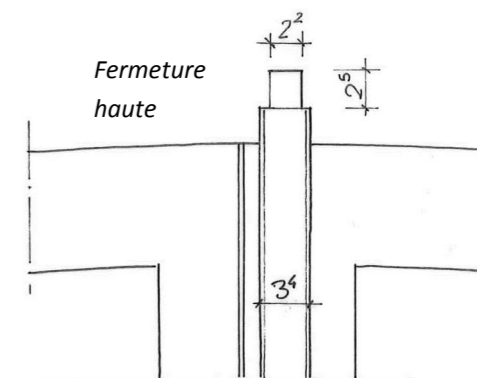
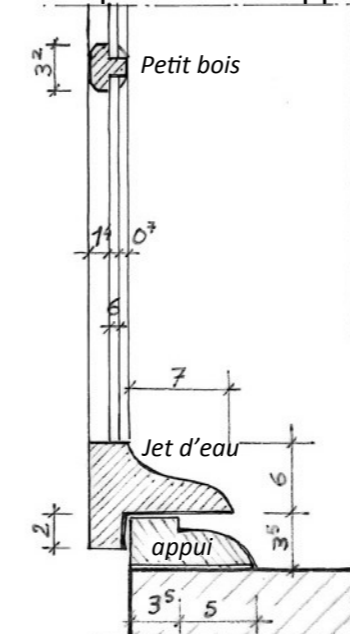
Elévation sur petit bois



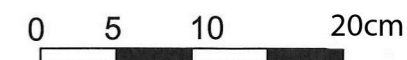
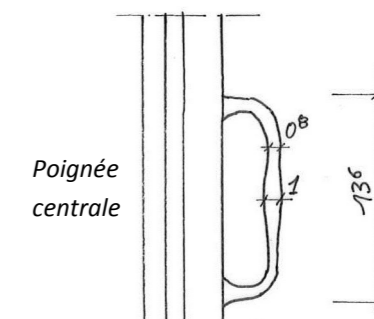
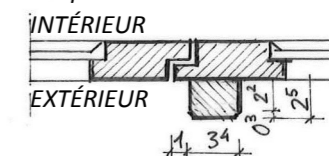
Coupe horizontale dormant /ouvrant



Coupe verticale appui et jet d'eau



Coupe horizontale



Variantes

TYPE D'ÉLÉMENT ET CONSTRUCTION

Fenêtre à petits carreaux à linteau en arc surbaissé et ferronnerie



Fenêtre à petits carreaux à linteau en arc surbaissé ,ferronnerie et volet battant a écharpes



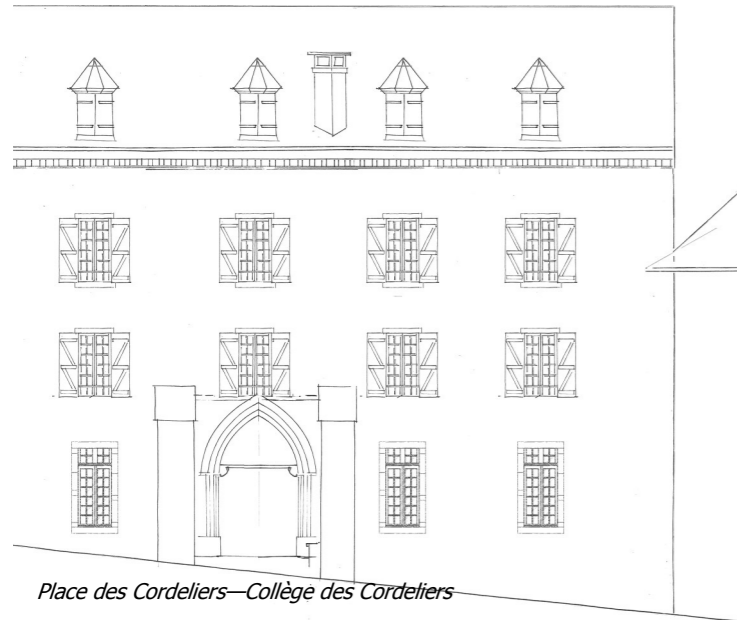
Fenêtre à petits carreaux à linteau droit



Fenêtre à petits carreaux à linteau droit et volets demi-persiennes.



L'ELEMENT DANS SON ENSEMBLE



Place des Cordeliers—Collège des Cordeliers

Situation et sensibilité urbaine particulière : Immeuble présentant une façade urbaine continue, sur la rue des remparts et la place des Cordeliers, remaniée. Il comprend une aile en retour et compose une cour intérieur enceinte de constructions plus basses et récentes.

Orientation : Est-Nord-Est, ensemble peu éclairé.

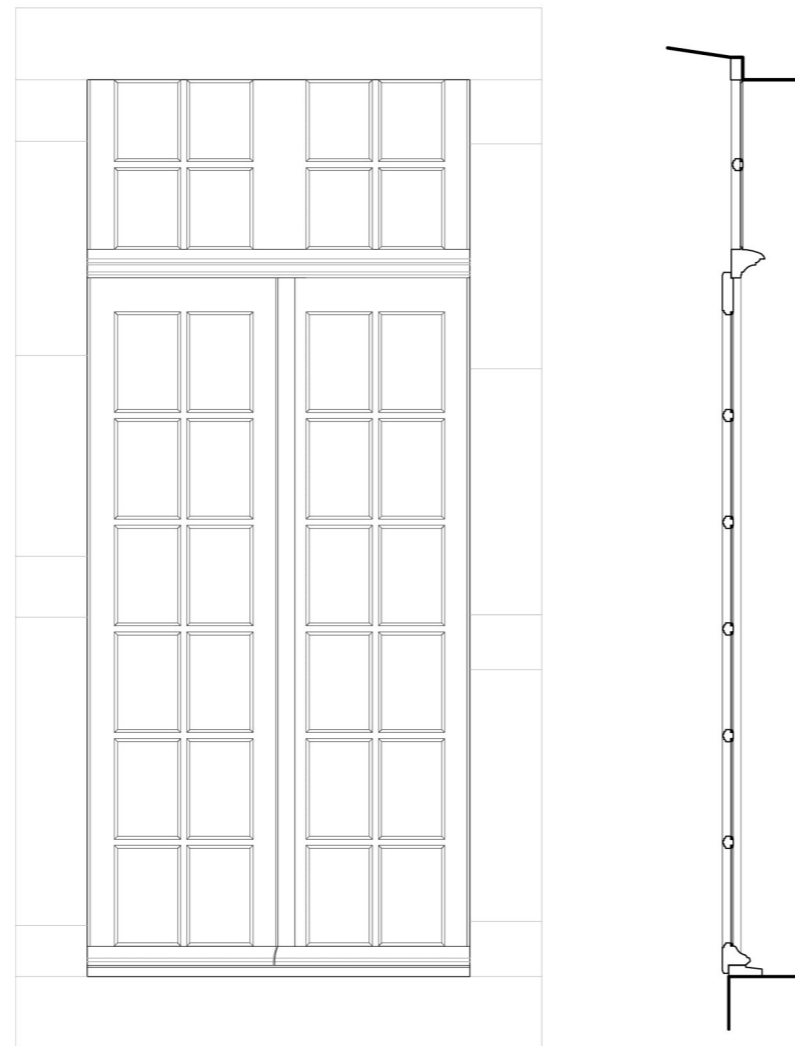
Époque(s) de production dominante et proposition de mise en valeur : XVI^e pour le portail d'entrée, XVIII^{ème} pour l'ensemble. La cohérence d'ensemble le long de la rue des remparts est à conserver.

DESCRIPTION DE L'ELEMENT

Cette fenêtre comprend une traverse en bois qui distingue l'imposte fixe de la partie ouvrante.

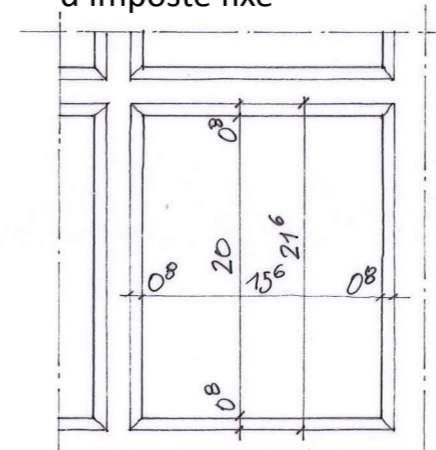
La menuiserie se compose de petits carreaux et de petits bois.

TYPE D'ELEMENT ET CONSTRUCTION

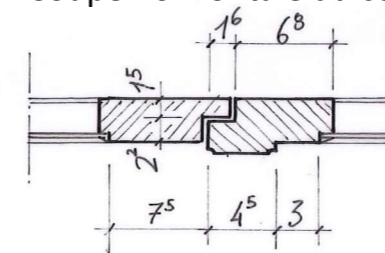


ELEMENTS DE DETAIL

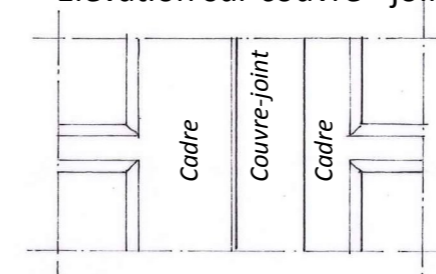
Élévation sur carreau d'imposte fixe



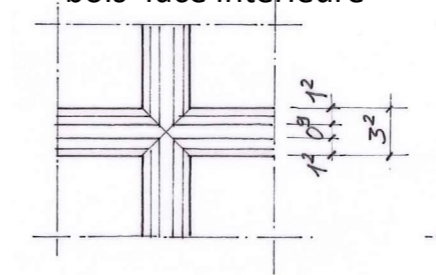
Coupe horizontale du couvre-joint



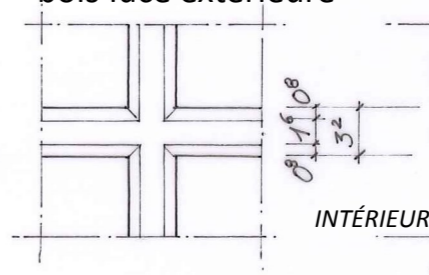
Élévation sur couvre-joint



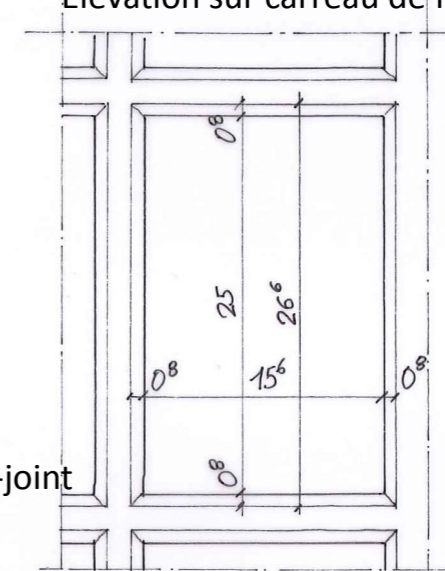
Élévation sur petits bois face intérieure



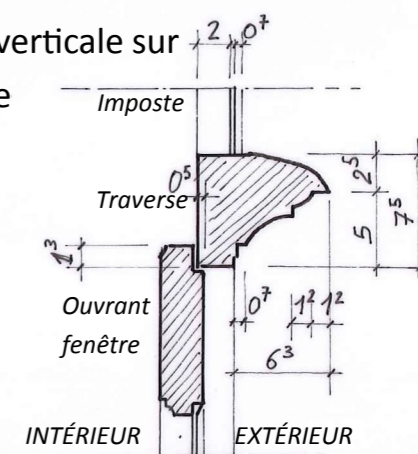
Élévation sur petits bois face extérieure



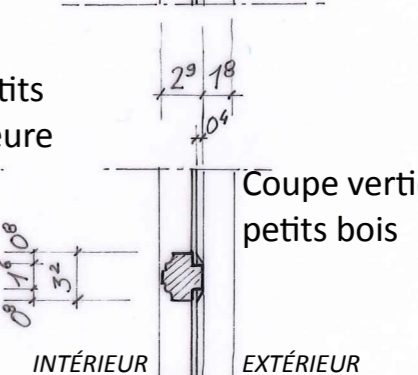
Élévation sur carreau de fenêtre



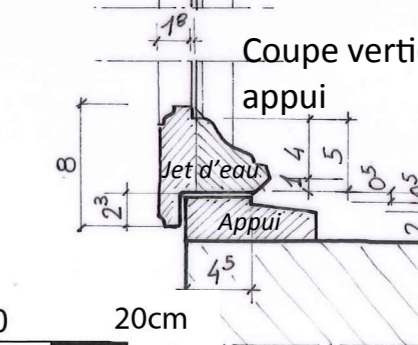
Coupe verticale sur traverse



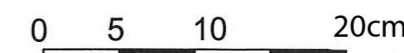
Coupe verticale sur petits bois



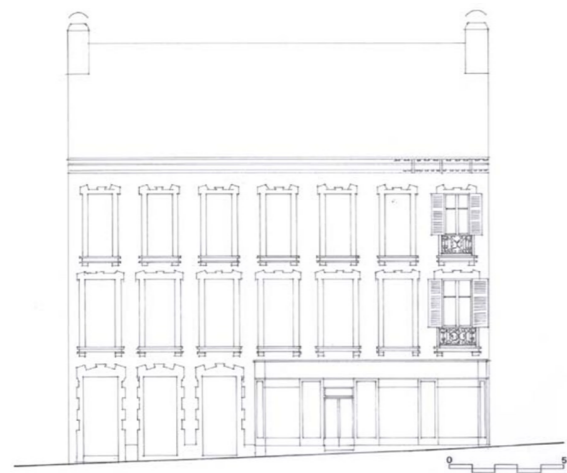
Coupe verticale sur appui



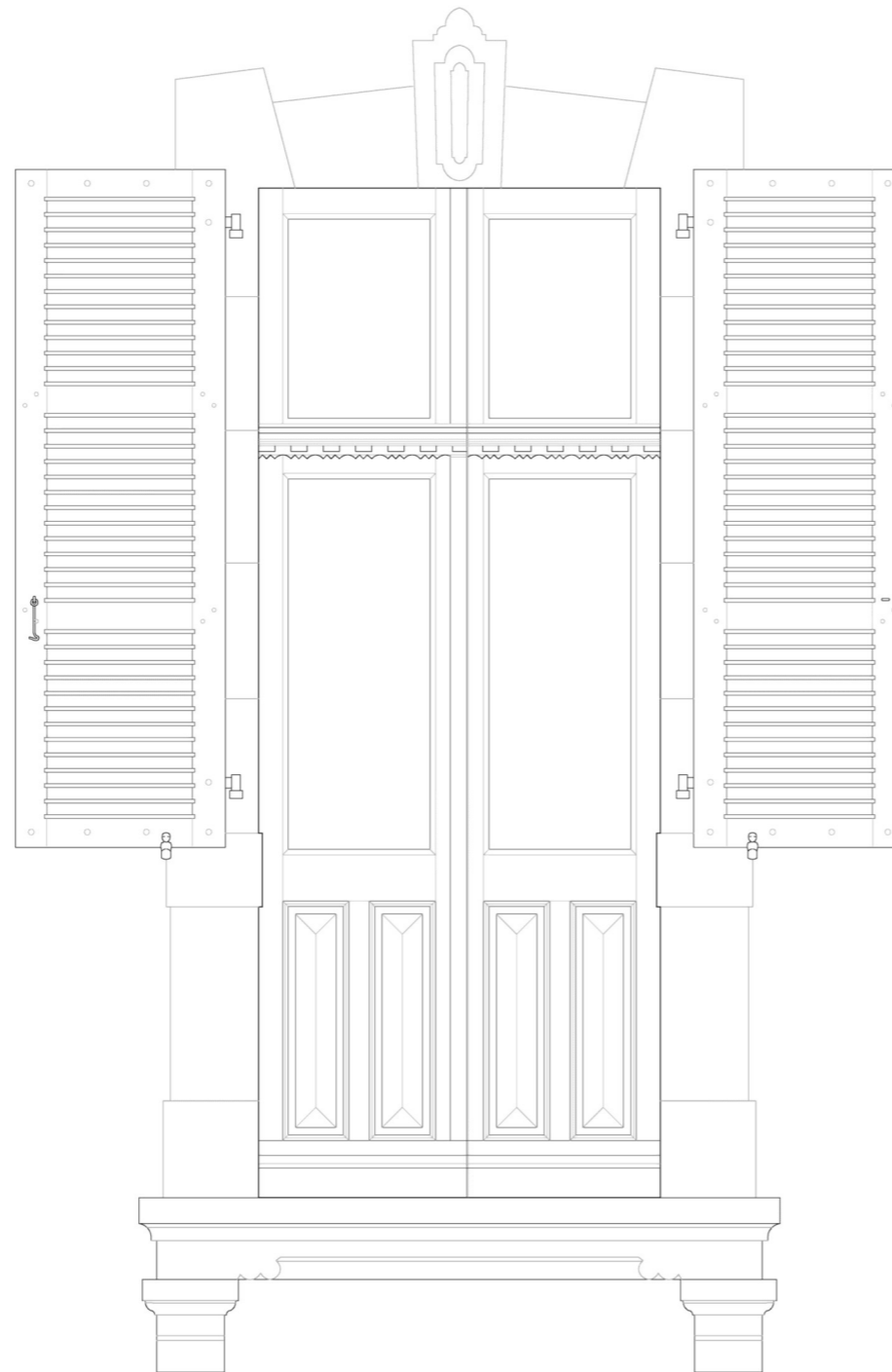
Plinthe et jet d'eau



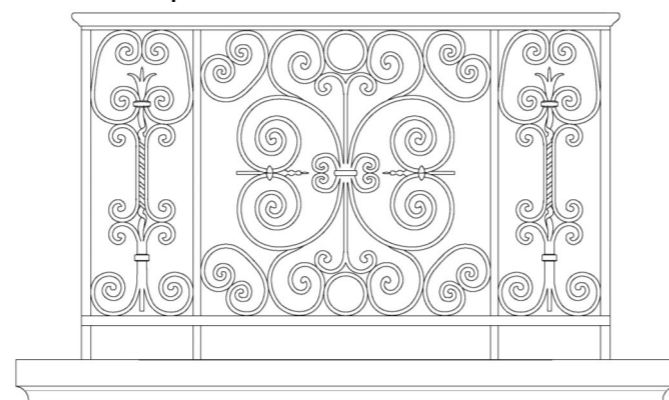
L'ELEMENT DANS SON ENSEMBLE



TYPE D'ELEMENT ET CONSTRUCTION

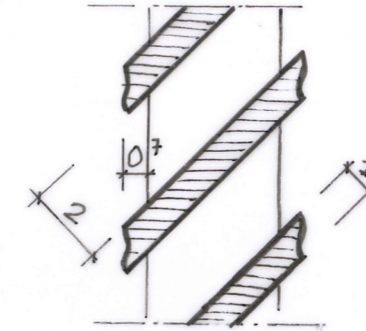


Garde - corps 0 0.2 1m

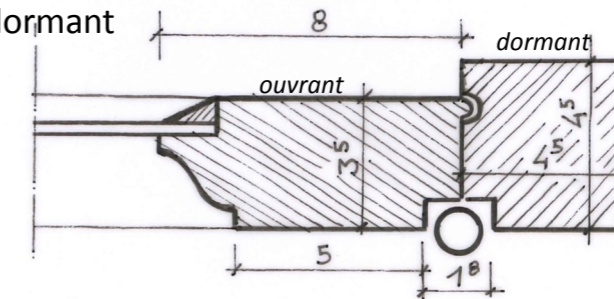


ELEMENTS DE DETAIL

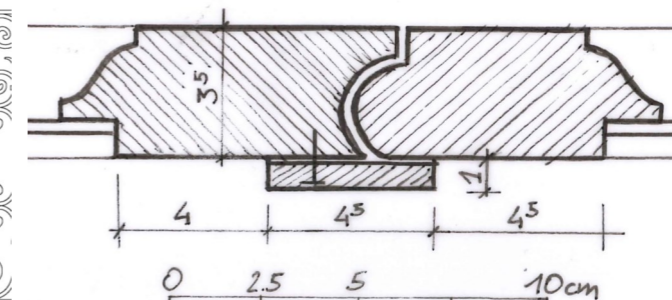
Coupe verticale sur lames débordantes



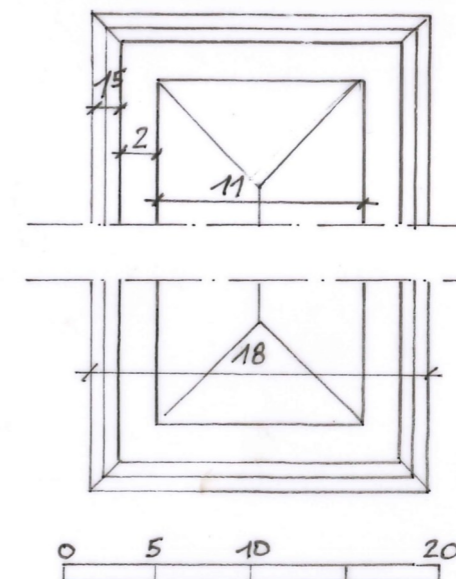
Coupe horizontale, ouvrant et dormant



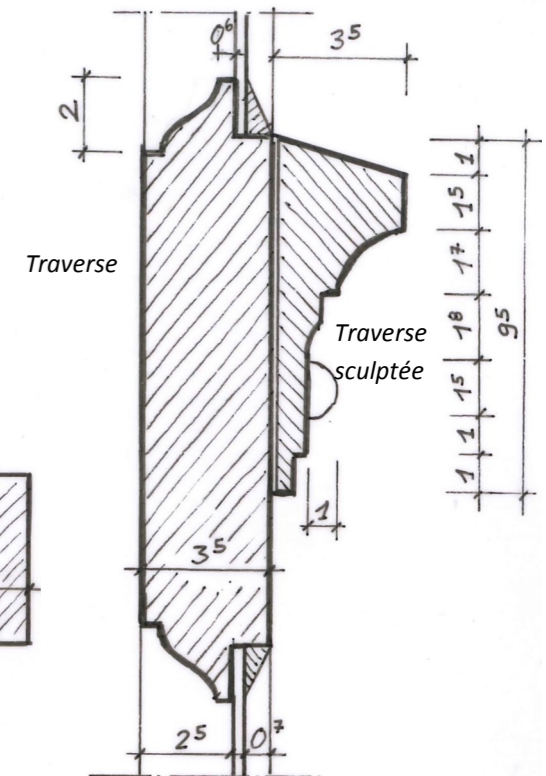
Coupe horizontale sur couvre-joint



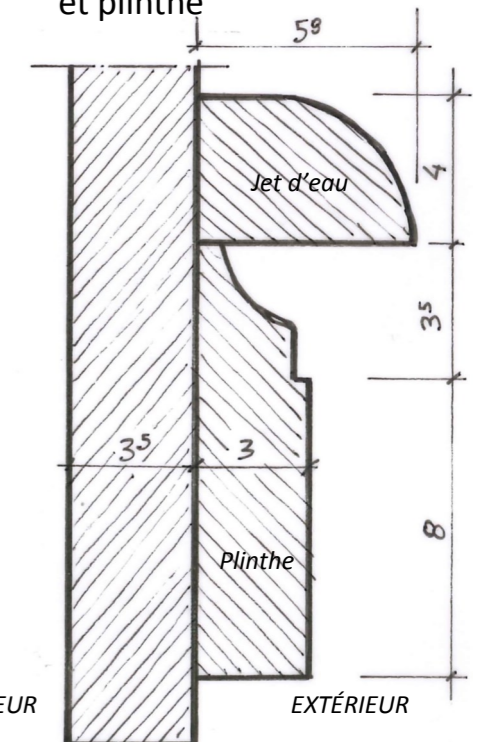
Moules panneaux bas



Coupe verticale sur traverse sculptée



Coupe verticale sur Jet d'eau et plinthe



Extrait de la fiche ZPPAUP

Situation et sensibilité urbaine particulière :
Immeuble urbain avec RDC commercial caractéristique de cette partie de la rue, effet de série. Façade arrière sur le gave ayant un fort impact dans le paysage urbain.
Orientation : Sud - Est, bien ensoleillée.

Époque(s) de production dominante et proposition de mise en valeur : Trame urbaine XVIII^e, façade XIX^e. Devanture en bois dans l'esprit du XIX^e. De nombreux éléments conservés permettent un traitement de la façade en accord avec l'architecture d'origine.
Palette colorée XIX^e à accorder avec les immeubles riverains.
Façade sur gave : Bardage d'ardoise naturelle gris ocre à conserver ou restituer. Enduit de chaux et de sable de teinte naturelle ocre. Pas de badigeon ni de coloration.

DESCRIPTION DE L'ELEMENT

Cette fenêtre se compose de trois parties verticales, en deux ouvrants sur toute la hauteur:

Une partie haute à carreaux de forme carrée.

Une partie vitrée à grands carreaux

Un soubassement à panneaux

La singularité de cette menuiserie réside dans la traverse sculptée ainsi que d'un jet d'eau surplombant et protégeant la plinthe

Elle est aussi munie de volets en persiennes à lames débordantes caractéristiques du XIX, qui occultent uniquement les parties vitrées.

INTÉRIEUR

EXTÉRIEUR

Variantes

TYPE D'ÉLÉMENT ET CONSTRUCTION

Fenêtre à grands carreaux à division égale



Fenêtre à grands carreaux à traverse, imposte fixe, volets persiennes et ferronnerie.



Porte-fenêtre à grands carreaux, décor en baldaquin et ferronnerie

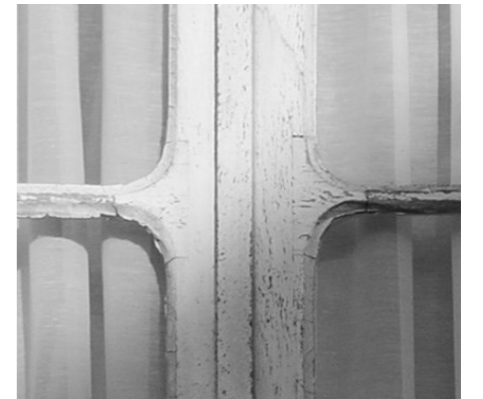


ELEMENTS DE DETAIL

Ferronneries, Garde-corps



Couvre joint



Moultures panneaux



Couvre joint et traverse



Jet d'eau



Comme pour les menuiseries de fenêtres, les contrevents sont caractéristiques de chacune des époques.

Leur rôle est pluriel:

- ils jouent un rôle d'isolation thermique, à la fois pour limiter les entrées solaires et pour éviter les déperditions thermiques en hiver.
- Ils permettent la sécurisation de l'habitation, et permettent de limiter les vues vers l'intérieur du logement.
- Ils participent à la composition de la façade, et répondent au style architectural de l'ensemble.

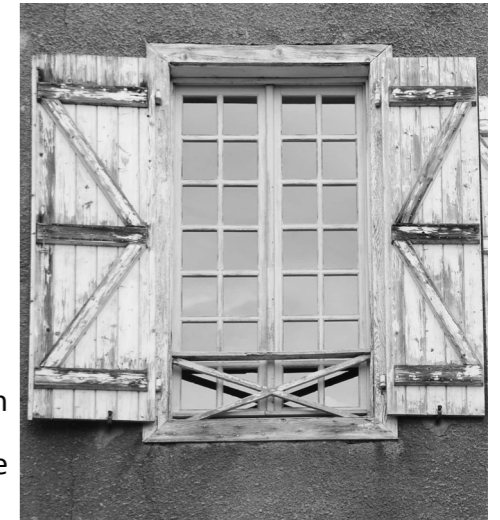
Plusieurs types de contrevents et de volets sont identifiés sur Oloron:

- ⇒ les volets pleins
- ⇒ Les volets à persienne
- ⇒ Les volets repliables
- ⇒ Les volets intérieurs (voir menuiseries de fenêtres)

Enjeu

- Entretien des menuiseries existantes pour améliorer leur durée de vie (peinture, fixation des gonds, ferronnerie, etc...).
- Privilégier la restauration des menuiseries existantes au remplacement.
- En cas de remplacement:
 - veiller à la cohérence du volet avec la menuiserie de fenêtre.
 - privilégier le bois aux autres matériaux (PVC, alu, métal), pour des raisons esthétiques (le bois permet de composer des profils conformes aux profils anciens) et environnementaux (pour le PVC notamment, les capacités de recyclage sont très faibles).

Volet plein
À écharpe



Volet à persiennes



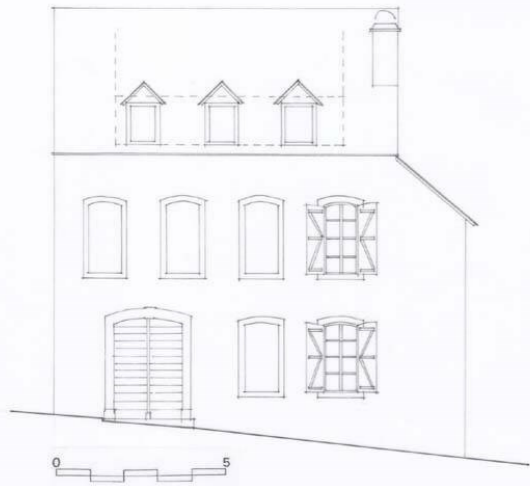
Volet repliable



L'ELEMENT DANS SON ENSEMBLE

TYPE D'ELEMENT ET CONSTRUCTION

ELEMENTS DE DETAIL



Extrait de la fiche ZPPAUP: 48, rue Dalmais

Situation et sensibilité urbaine particulière : Construction formant l'extrémité de l'îlot sur la place des Cordeliers, visible dans son intégralité. Façade principale sur la rue Dalmais, caractéristique des maisons du quartier Sainte-Croix (R+1).

Orientation : Sud-Est

Époque(s) de production dominante et proposition de mise en valeur : Trame urbaine ancienne. Construction incluant probablement des vestiges médiévaux. Façade XVIII^e remaniée au XX^e. Composition générale à maintenir. Palette colorée XVIII^e. Tenir compte de l'orientation

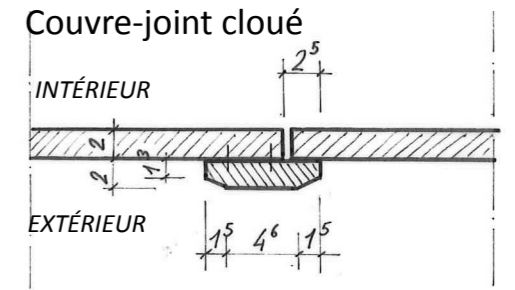
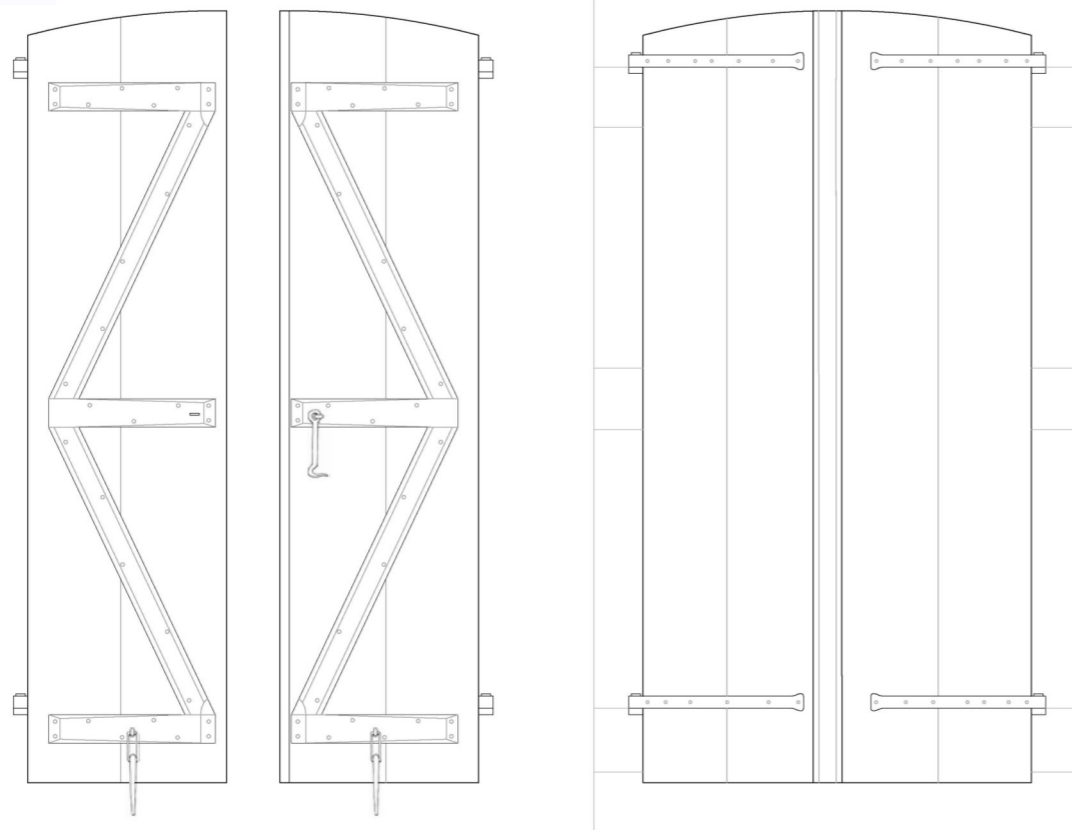
DESCRIPTION DE L'ELEMENT

Ce volet, nommé « volet à écharpe » correspond à un motif fréquent dans le Pays d'Oloron. Il se compose de :

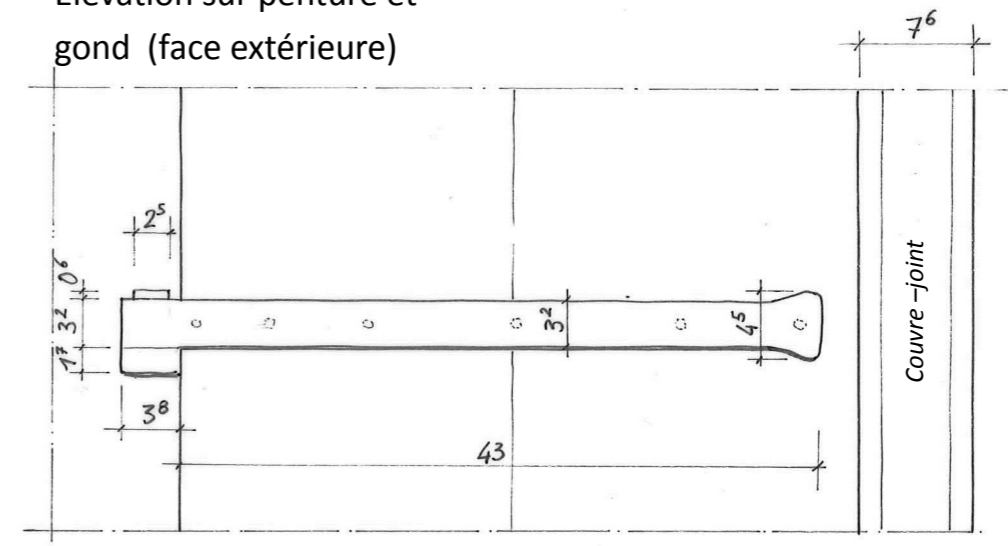
- Larges planches irrégulières verticales
- Traverses ou barres horizontales à chanfreins.
- D'écharpes chanfreinées entre les traverses.

Les éléments de serrurerie sont:

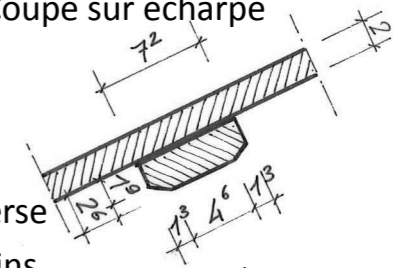
- Pentures à gonds métalliques
- Fermeture à crochet



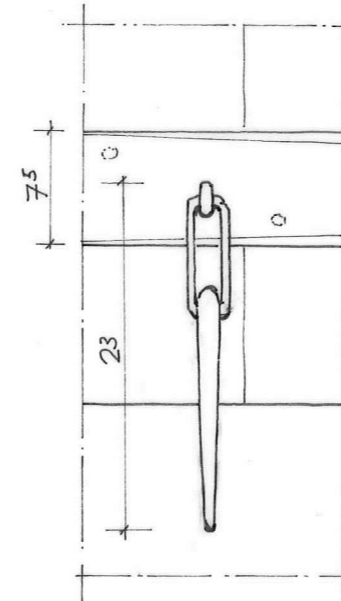
Élévation sur penture et gond (face extérieure)



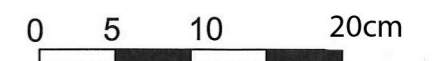
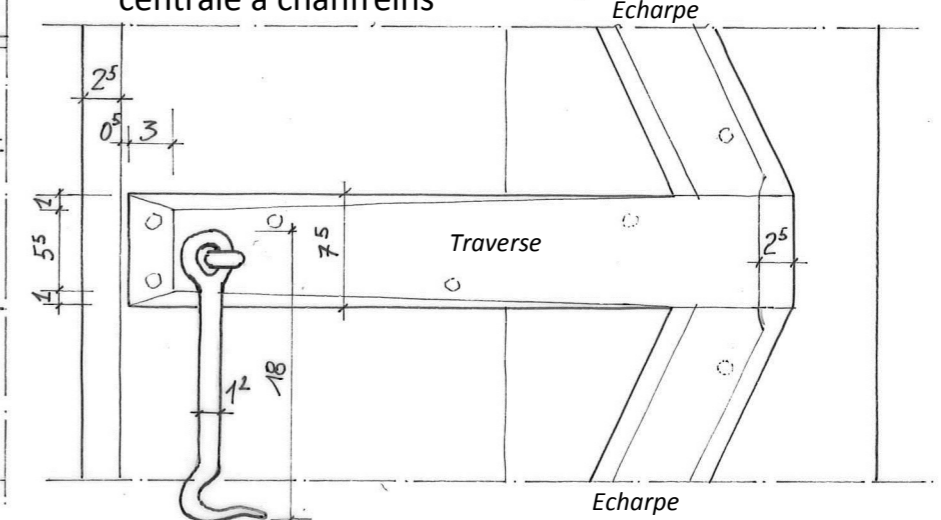
Coupe sur écharpe



Poignée de fermeture



Élévation sur traverse centrale à chanfreins



Variantes

Volet à planches larges irrégulières



Volet à planches régulières



Volet à planches larges irrégulières à traverse sans écharpes



Volet à planches larges irrégulières à traverses et écharpes



Volet à planches larges régulières à traverses et écharpes



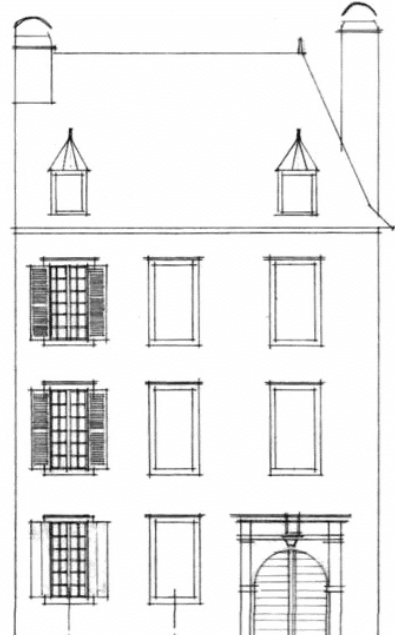
Volet à panneaux et décor sculpté en partie haute, peintures à équerres (variante en partie haute persiennes)



L'ELEMENT

TYPE D'ELEMENT ET CONSTRUCTION

ELEMENTS DE DETAIL



Extrait de la fiche ZPPAUP: 16, place de la Résistance

Situation et sensibilité urbaine particulière :

Continuité des grands immeubles du bas de l'ancienne place Marcadet. Ces immeubles sont également parmi les plus anciens et les plus élaborés. Le portail et la composition induisent une forme de monumentalité. Faîtage principal parallèle à la place. Retournement de façade en mur pignon coté cour.

Orientation : Nord-Ouest, peu ensoleillée.

Epoque(s) de production dominante et proposition de mise en valeur :

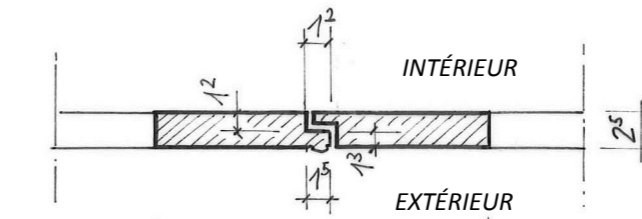
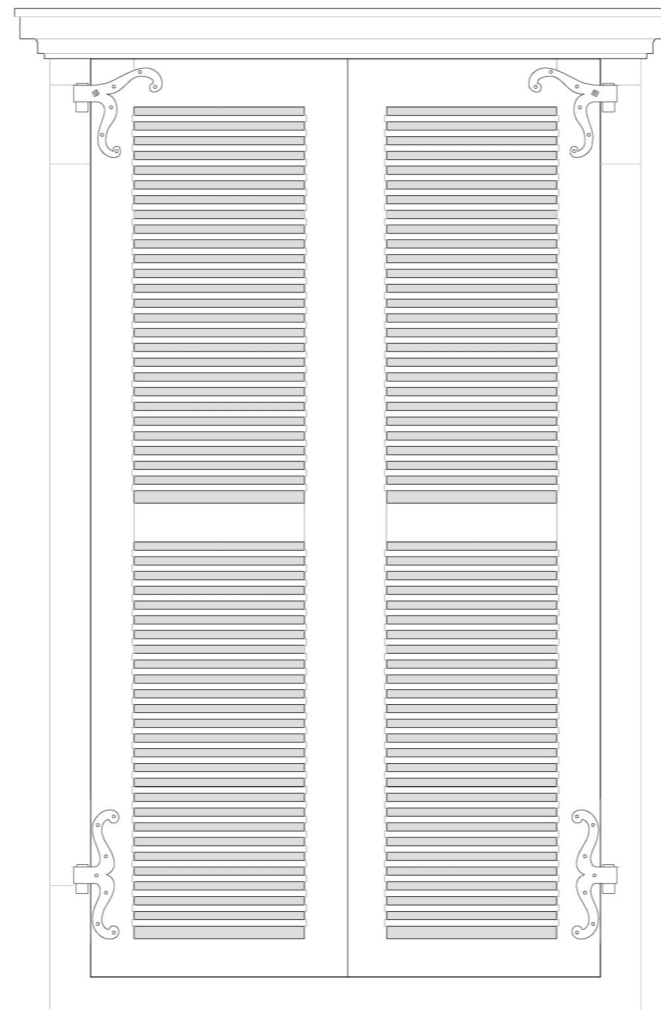
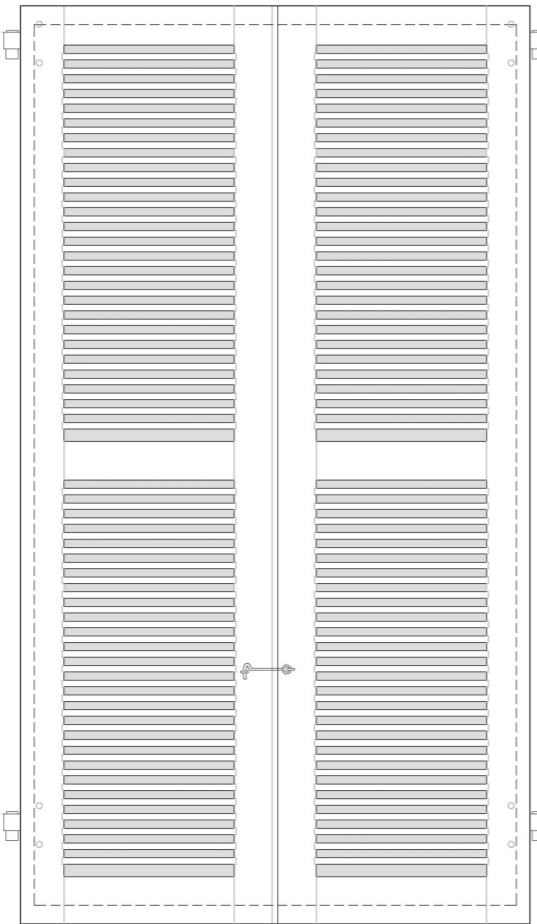
XVIII^e et XIX^e s. Présence de nombreux éléments permettant de redonner une cohérence dans le caractère du XVIII^e

DESCRIPTION DE L'ELEMENT

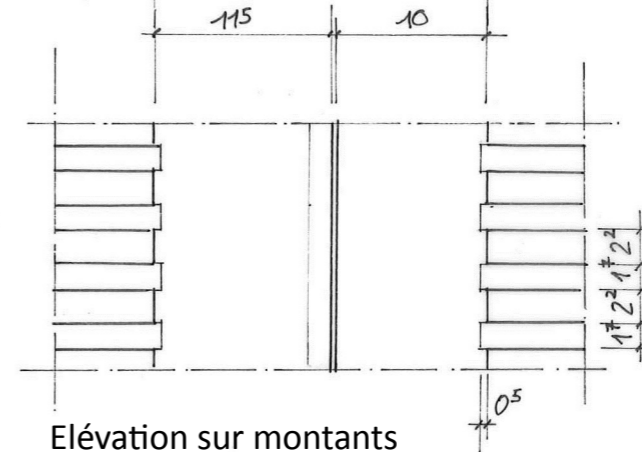
Les volets à persienne sont caractéristiques du XIX^{ème} s.

Les pentures sont extérieures.

Les lames composant les persiennes s'inscrivent au nu des montants.

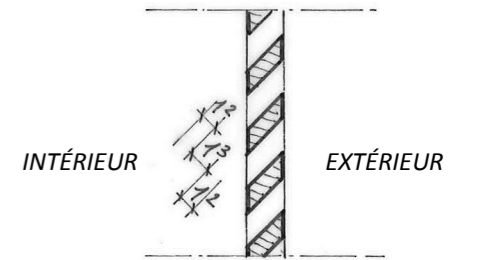


Coupe horizontale sur montants

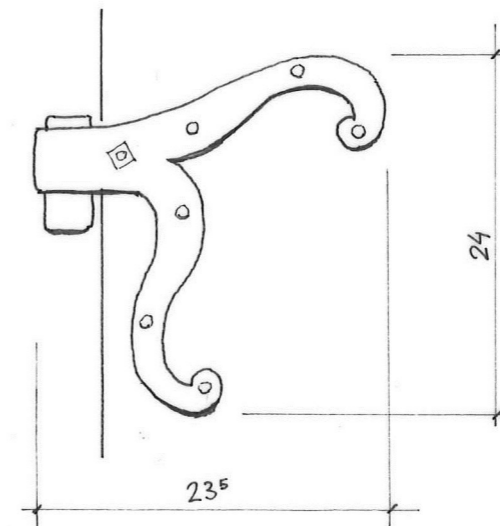


Elévation sur montants

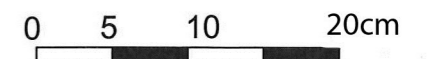
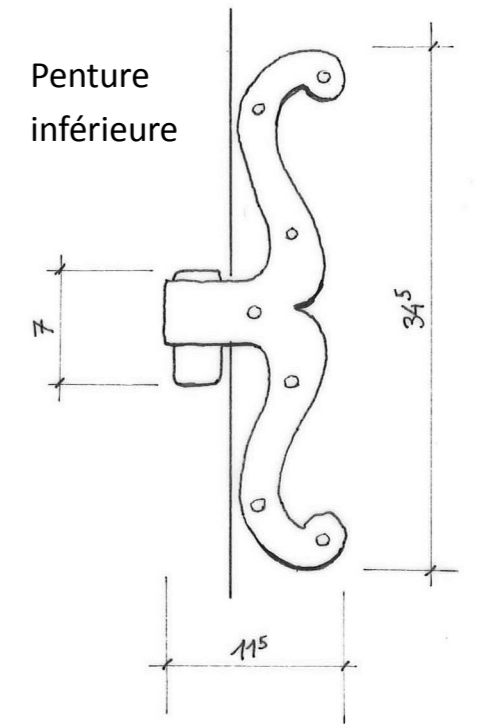
Coupe verticale sur lamelles (à fleur)



Penture supérieure



Penture inférieure



TYPE D'ÉLÉMENT ET CONSTRUCTION

Persiennes à lames à fleur, fermeture à espagnolette



Persiennes à lames à fleur, parties basse peines, fermeture à crochets



Persiennes à lames débordantes en partie haute et partie basse pleine



Persiennes à vantail en arc surbaissé à lames débordantes en partie haute et partie basse pleine, pentures « à moustache »



Persiennes à lames débordantes, pentures à équerre



ELEMENTS DE DETAIL

Fermeture à crochets



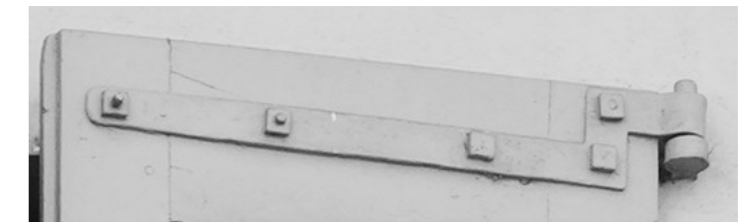
Fermeture à espagnolette



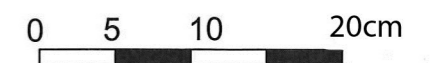
Penture « à moustache »



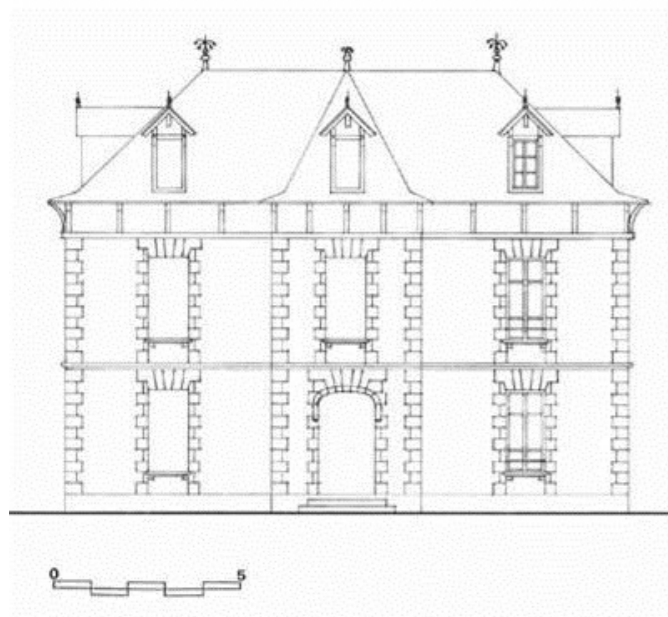
Penture à équerre supérieure



Penture à équerre inférieure



L'ELEMENT DANS SON ENSEMBLE



Extrait de la fiche ZPPAUP: 24, 26 Rue Saint-Grat

Situation et sensibilité urbaine particulière :

Maison R+1 avec jardin clos attenant, formant l'extrémité d'un îlot bâti et située à l'angle de la place des Oustalots. Fort impact urbain du fait de sa double frontalité depuis la rue St Grat et la place des Oustalots.

Orientation : Sud, sur la place, bien ensoleillée
Ouest, sur la rue, bien ensoleillée

Epoque (s) de production dominante et proposition de mise en valeur :

Tracé parcellaire ancien, Façade fin XIX^e partiellement remaniée. De nombreux éléments conservés permettent un traitement de façade en accord avec l'architecture d'origine. Devanture à améliorer.

Palette colorée XIX^e; tenir compte de l'ensoleillement et de la situation urbaine.

DESCRIPTION DE L'ELEMENT

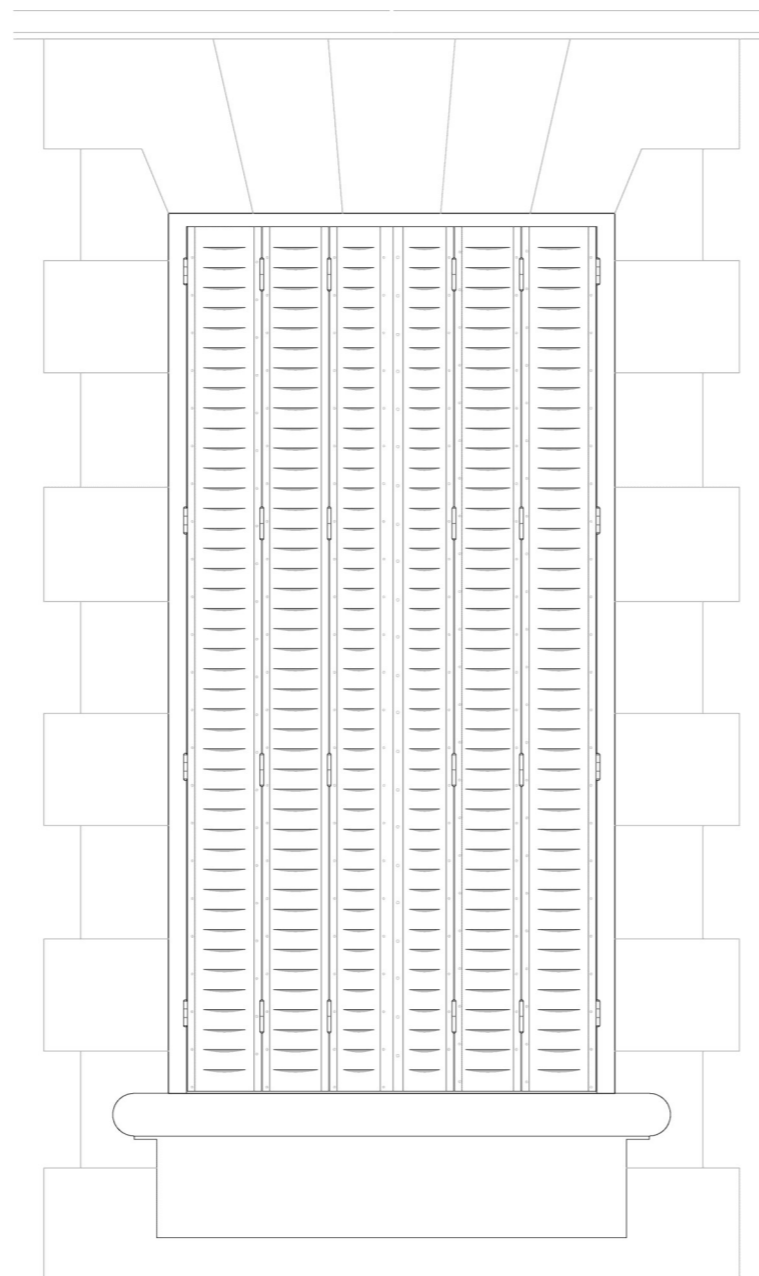
Ces volets a persiennes métallique correspondent à l'architecture de la fin du XIX^e, début XX^e. Ils sont composés de :

-Deux parties séparées comportant chacune 3 vantaux fixés par des paumelles et se rabattant l'un dans l'autre.

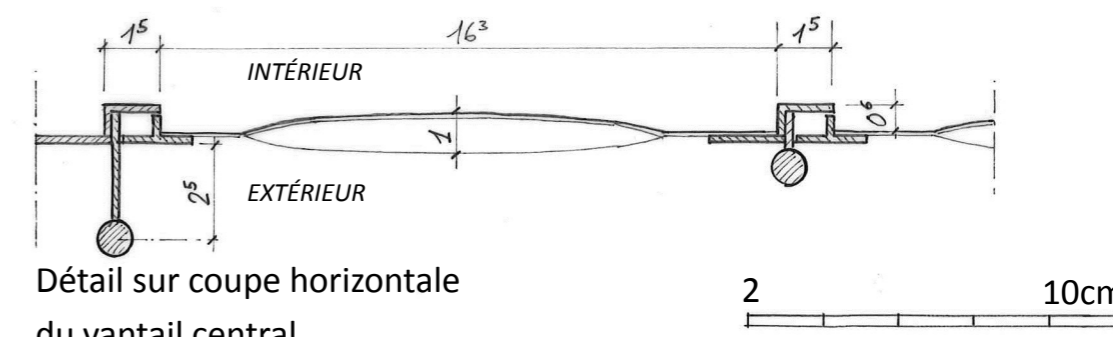
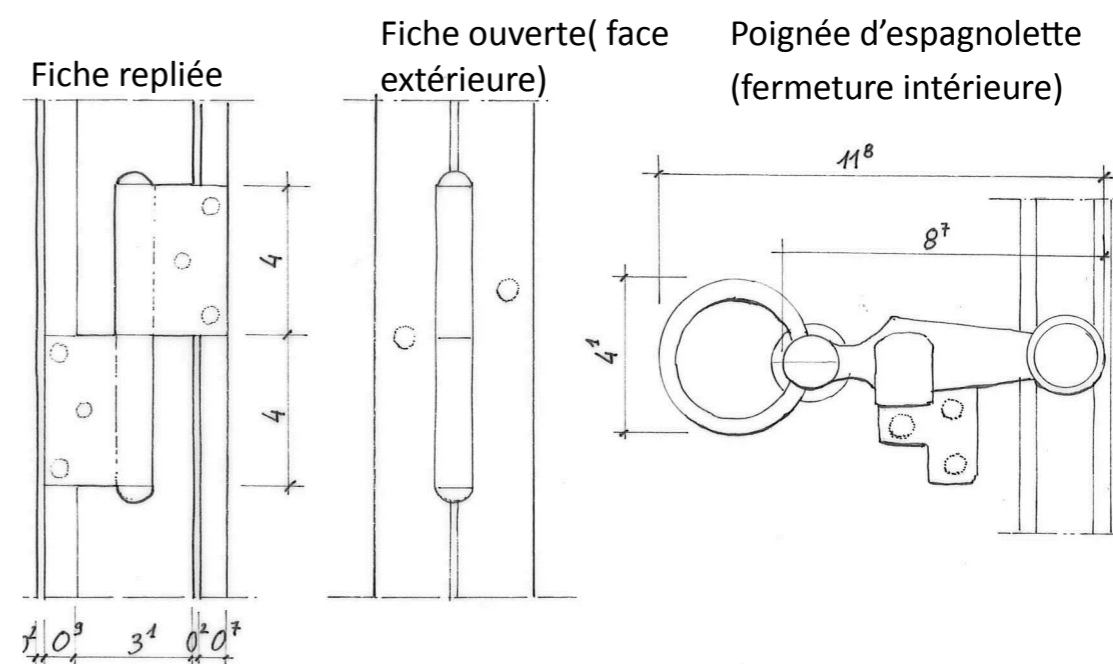
-Les deux parties sont fixées à l'aide de charnières sur un cadre bois lui-même scellé dans l'embrasure.

Une fois repliés, les volets s'inscrivent dans la largeur du tableau.

TYPE D'ELEMENT ET CONSTRUCTION

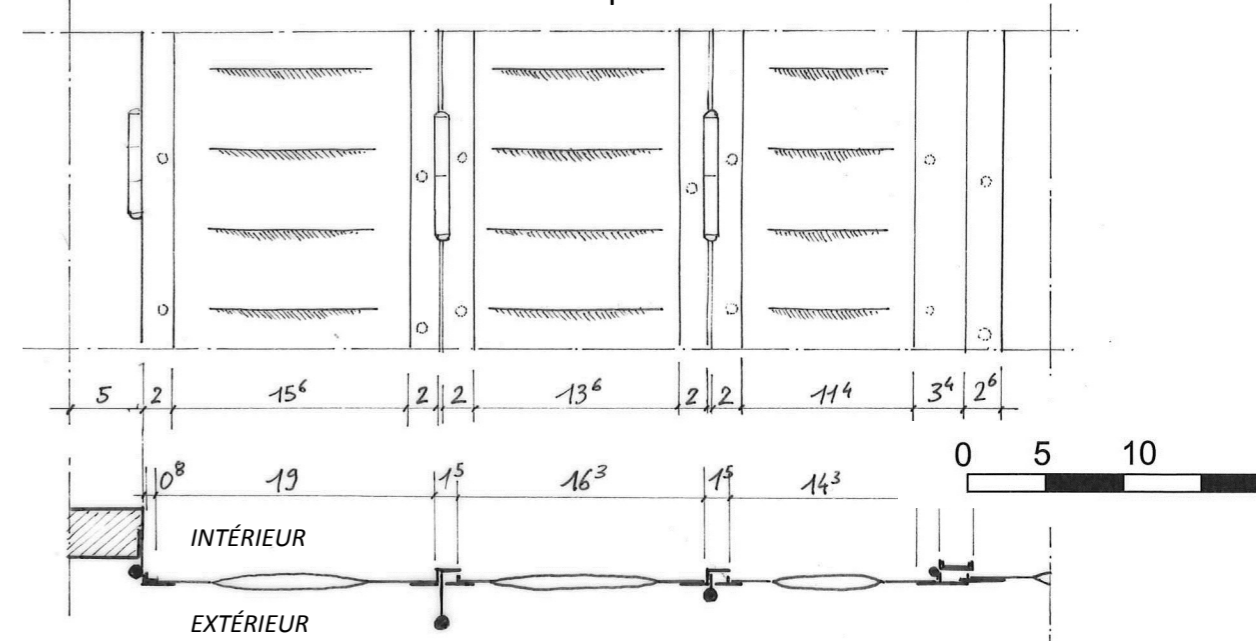


ELEMENTS DE DETAIL



Détail sur coupe horizontale du vantail central

Elévation extérieure sur vantaux dépliés



Coupe horizontale sur vantaux dépliés

Variantes

Persiennes repliables en bois « petites lames »



Persiennes repliables en bois « grandes lames »



Performances acoustiques des menuiseries.

Source: Ecofébus habitat

Caractéristiques	Rw (en dB)		Commentaires
	Grave : 125 Hz	Aigu: 1000 Hz	
Vitrage mince : 4 mm	17	32	Vitrage épais plus performant dans les graves que le mince qui est meilleur dans les aigus.
Vitrage épais : 10 mm	23	31	
Double vitrage 4/16/4		35	Moins performant que simple vitrage épais
Double vitrage 10/12/4	24	37	
Vitrage feuilleté sécurit (PVB) 8/20/44.2		35	Feuilleté classique
Vitrage feuilleté acoustique (PVB) 10/12/44.2A		38	
Double fenêtre 20 cm d'espace	45 à 50 dB		Amortissement des vibration grâce à un intercalaire film plastique en butyral de polyvinyle type A (Acoustique) La meilleure solution !

Les performances acoustiques des vitrages sont identifiées par le coefficient Rw, dit « indice d'affaiblissement acoustique ». Celui-ci se mesure en Décibels. Plus le coefficient est élevé, plus la fenêtre isole des bruits extérieurs.

L'échelle des décibels est une échelle logarithmique. Ainsi 3 décibels supplémentaires correspondent à un doublement du niveau sonore, et 10 décibels multiplie celui-ci par 10. De même, les décibels ne s'additionnent pas : deux voitures de niveau sonore de 80dB ne font pas un bruit de 160 dB mais de 83dB.

Inversement, une baisse de Rw correspond à une baisse de 50% du niveau sonore.

Ainsi, on peut constater que les vitrages simples anciens sont peu performants en matière acoustique, bien qu'il existe des simples vitrages récents plus performants, avec des épaisseurs de 10mm.

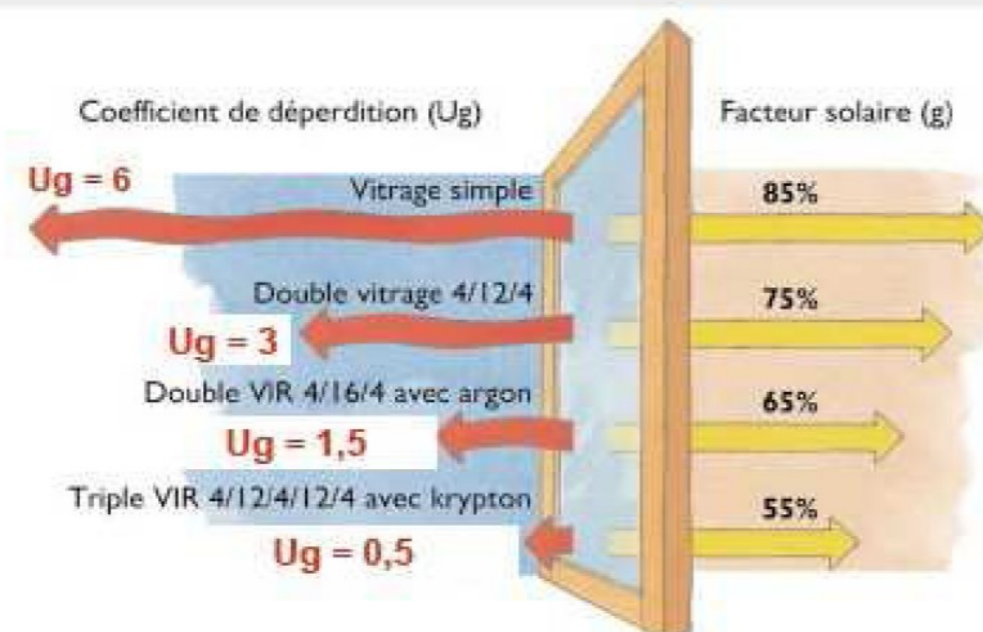
D'une manière générale, les doubles vitrages présentent des indices d'affaiblissement acoustique plus élevés, d'autant plus s'il s'agit de verres spécifiques (privilégier les vitrages acoustiques plutôt que sécurit).

La double fenêtre (maintien de la menuiserie existante complétée par une menuiserie intérieure) offre des performances optimales en matière acoustique, tout en préservant les menuiseries anciennes.

Performances thermiques des menuiseries.

Source: Ecofébus habitat

**La baie vitrée :
un capteur le jour,
un déperditeur la nuit**



Les performances thermiques des menuiseries doivent être observées sous deux aspects:

- ⇒ Le coefficient Ug caractérise la performance d'isolation thermique des vitrages. Plus le coefficient est bas, plus la performance thermique est importante.
- ⇒ Le facteur solaire g s'exprime en % et caractérise la quantité totale d'énergie que laisse passer un vitrage par rapport à l'énergie solaire incidente. Il mesure donc la contribution d'un vitrage à l'échauffement de la pièce. Plus le facteur solaire est petit, plus les apports solaires sont faibles.

Le schéma ci-joint montre que le simple vitrage est très déperditif thermiquement, mais, en parallèle, il favorise les apports solaires, c'est-à-dire qu'il permet aux rayons du soleil de réchauffer une pièce.

Les doubles vitrages, s'ils sont plus isolants (les déperditions sont limitées), ils garantissent des apports solaires moindres.

Ainsi, pour une menuiserie orientée au Sud, un simple vitrage peut-être privilégié. Celui-ci permet un réchauffement des pièces grâce au soleil, particulièrement en hiver, lorsque les rayons du soleil sont les plus rasants.

Par contre, pour une menuiserie orientée Est, Ouest, ou Nord, des solutions plus isolantes sont à privilégier (double vitrage ou double fenêtre).

XVIème

XVIIème

XVIIIème

XIXème

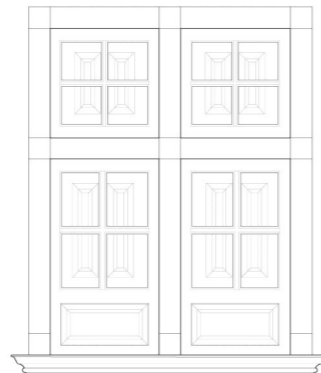
Portes cochères



Portes



Menuiseries de fenêtres



Contre vents / volets / persiennes

